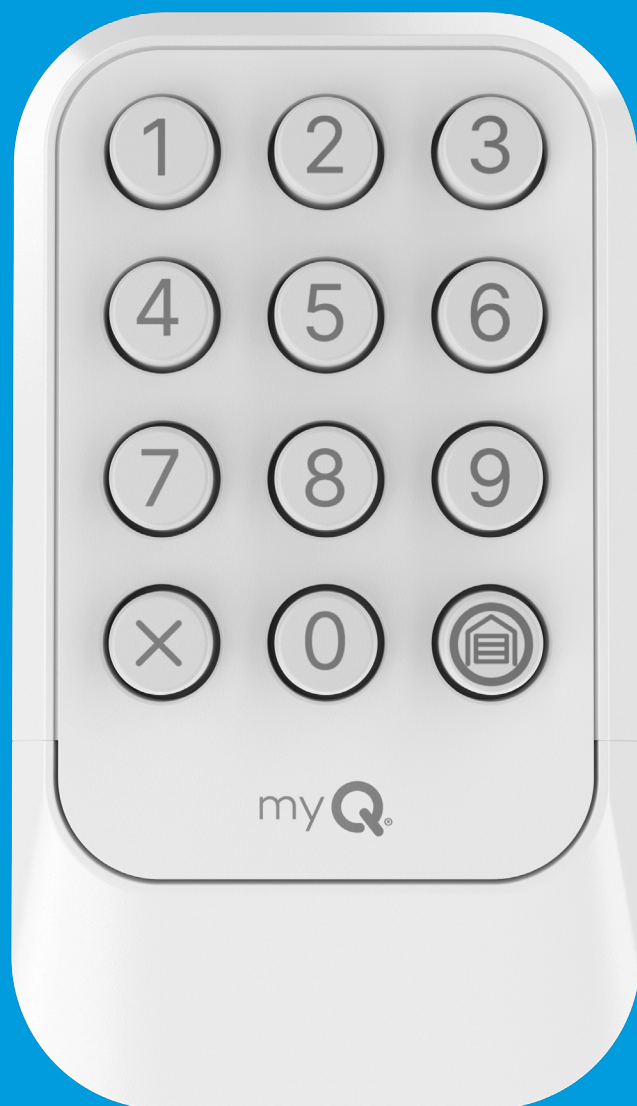




WIRELESS KEYPAD

MODELS: L979M, CH348, & CH348C

Product Manual



Overview

Your wireless keypad is compatible with all Chamberlain®, LiftMaster®, and Craftsman® garage door openers manufactured after 1997 with the exception of Craftsman Series 100. It is also compatible with most LiftMaster gate operators, commercial door operators, and external receivers.

The images throughout this manual are for reference only and your product may look different.

WARNING

To prevent possible **SERIOUS INJURY** or **DEATH** from a moving gate or door:

- Install Wireless Keypad within sight of the gate or door, out of reach of children at a minimum height of 5 feet (1.5 m), and away from **ALL** moving parts of gate or door.
- **ALWAYS** keep keypad out of reach of children. **NEVER** permit children to operate or play with the keypad.
- Activate gate or door **ONLY** when it can be seen clearly, is properly adjusted, and there are no obstructions to gate or door travel.
- **ALWAYS** keep gate or door in sight until completely closed. **NEVER** permit anyone to cross path of moving gate or door.



WARNING: This product can expose you to chemicals including lead, which are known to the State of California to cause cancer or birth defects or other reproductive harm. For more information go to www.P65Warnings.ca.gov.

Tap the **buttons** below to navigate to a specific section of the manual:

Programming the Keypad to a Garage Door Opener

For instructions to program the keypad to a LiftMaster gate operator, commercial door operator, or external receiver **tap the icon button**

Or visit: myQ.com/accessory-manuals



Other important information:

Installation

Keypad Features

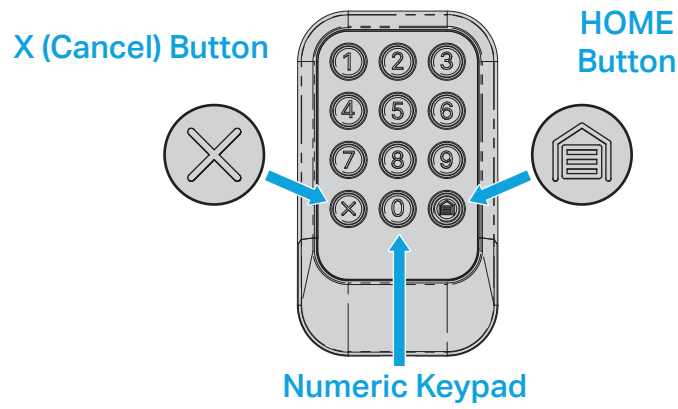
Replacing the Battery

Replacement Parts

Additional Resources

Programming the Keypad to a Garage Door Opener

IMPORTANT: Program the keypad to your garage door opener prior to installation.

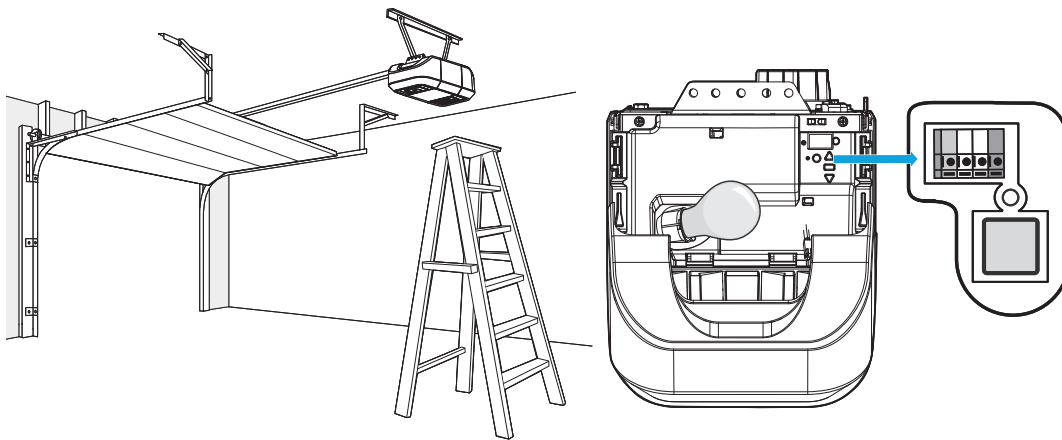


01 Prepare:

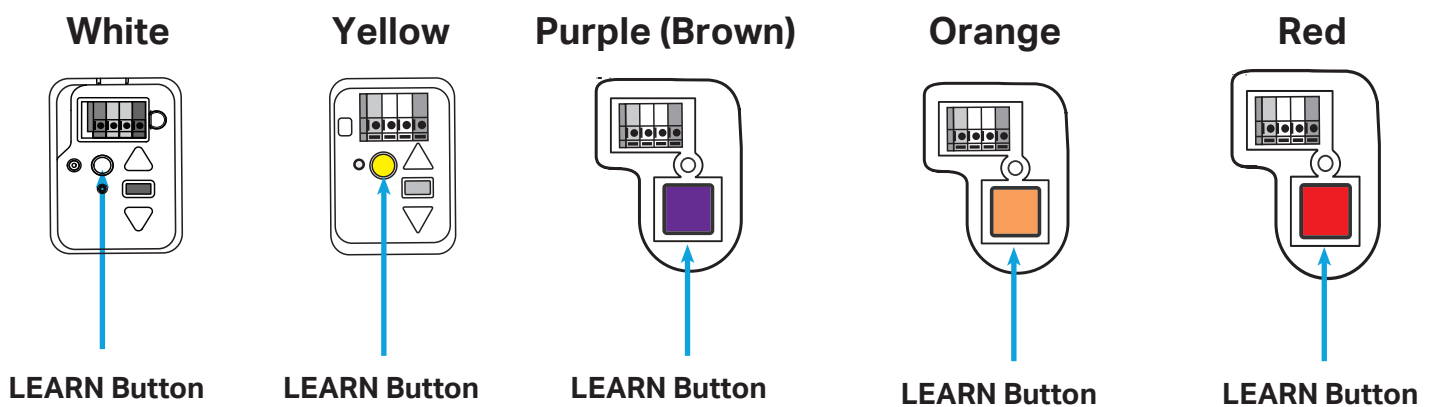
- **Read through the Instructions carefully.**
- Watch out for time sensitive instructions marked with an hourglass icon.
- Make sure the garage door is clear of ALL obstructions.
- Make sure the garage door opener has a working light. It will be needed for programming.



02 IMPORTANT: Your garage door opener has a LEARN button that is required to program your keypad. Locate and identify the color of your garage door opener's LEARN Button (A ladder may be required and you may have to remove a light cover).

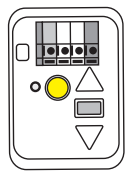


03 For keypad programming instructions, **tap the LEARN button color icon** for your garage door opener below.

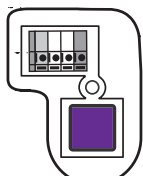


NOTE: The color of the purple LEARN button may fade with time and appear brown.

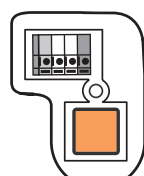
Program Keypad to Garage Door Opener Using a Yellow, Purple, Orange, or Red LEARN Button



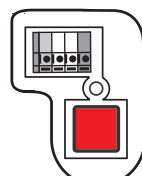
Yellow



Purple (Brown)



Orange

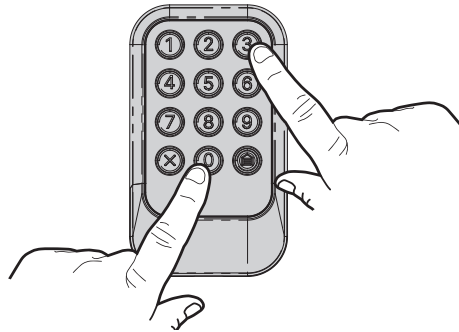


Red

IMPORTANT: Read through all programming steps before you start.

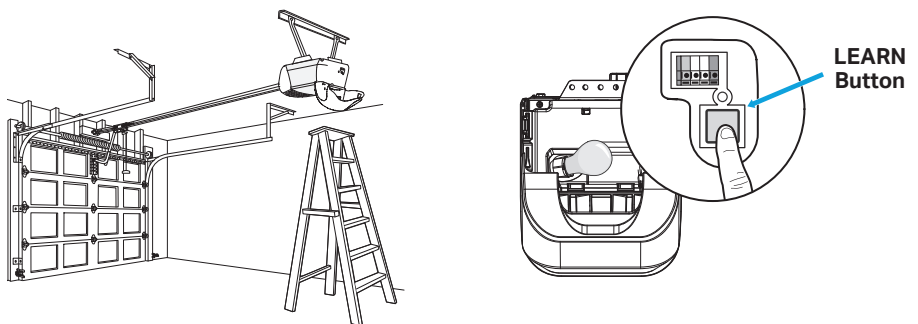
01

Simultaneously press and hold the 0 and 3 buttons on the keypad until the red LEDs stay solid (**typically 6 seconds**), then release the buttons.



02

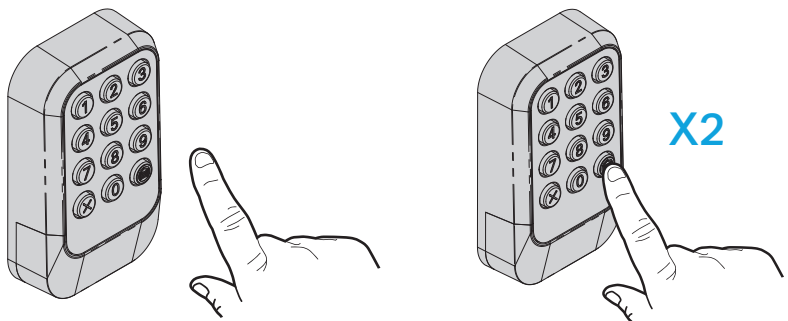
Press and **immediately** release the LEARN button.



20 Seconds

03

Within **20 seconds** of pressing the LEARN button, on your keypad enter a 4-digit personal identification number (PIN) and **press the HOME button twice**.

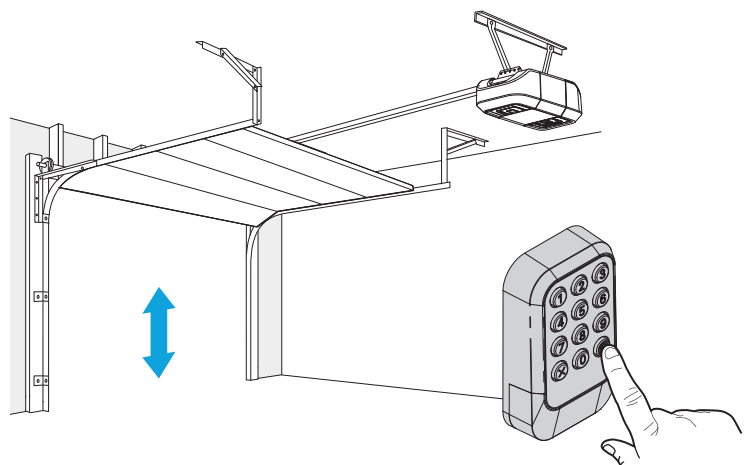


WARNING: Your garage door opener light will flash and your garage door will move.

04

3 Seconds

When your garage door moves **within 3 seconds** press and release the **HOME button**.



To test your keypad has programmed successfully [tap here](#).

Options to Program Keypad to Garage Door Opener with a White LEARN Button



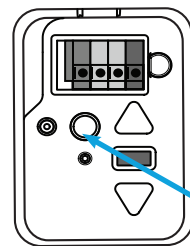
White

There are three ways to program your keypad to a garage door opener with a white LEARN button. Tap your preferred method below.

Option 1: To program your keypad using the myQ app, **tap the myQ app icon.**

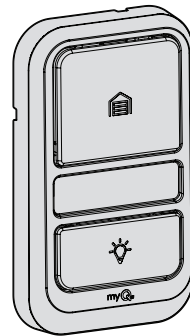


Option 2: To program your keypad using garage door opener's LEARN button, **tap the LEARN button icon.**

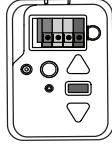


LEARN Button

Option 3: To program your keypad using garage door opener's control panel, **tap the control panel icon.**



Program Keypad to Garage Door Opener with a White LEARN Button Using the myQ App

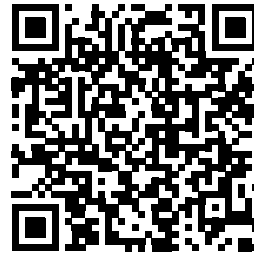


White

HIGHLY RECOMMENDED: Connect your garage door opener to the myQ app and program your keypad to the garage door opener to unlock exciting features that include PIN management, creation of temporary PINs for guest access, and battery charge level.

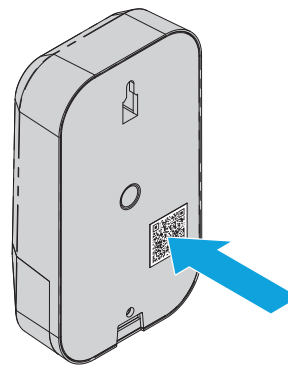
01

Tap or scan the QR code while using your smart device to download the myQ app. Follow the instructions in the app to connect to your garage door opener.



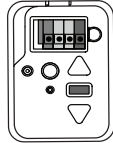
02

When your garage door opener is connected, scan the QR code on the reverse side of your wireless keypad, and follow the programming instructions in the myQ app.



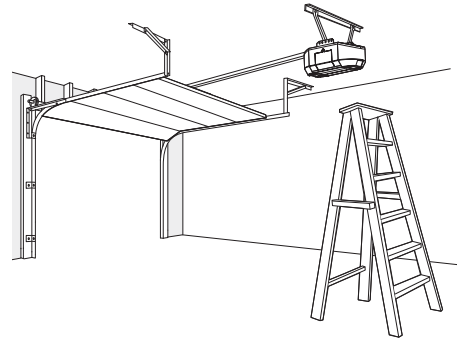
Once your keypad is programmed in the myQ app, you can enjoy the benefits of PIN management, setting up guest PINs, notifications, access history and battery charge level.

Program Keypad to Garage Door Opener with a White LEARN Button Using the LEARN Button

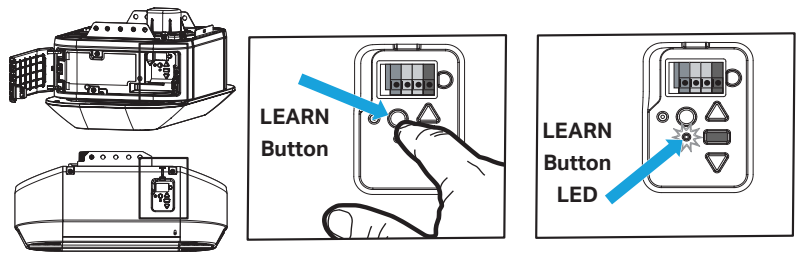


White

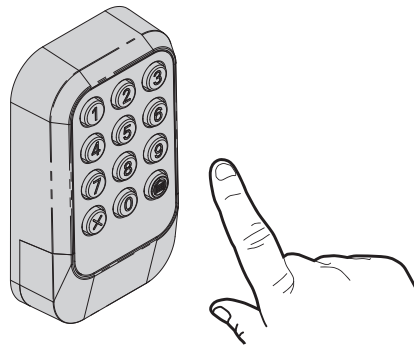
IMPORTANT: Read through all programming steps before you start.



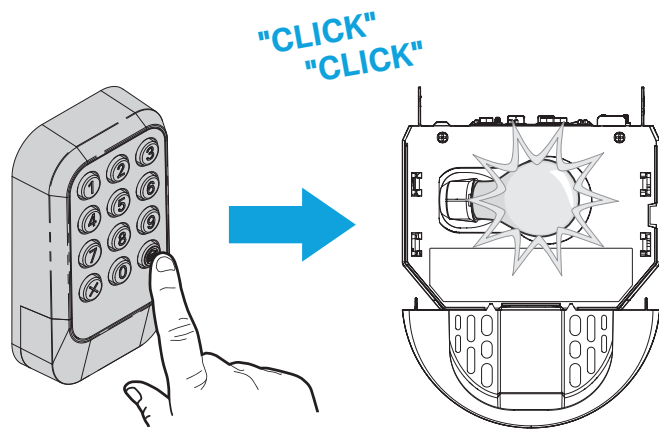
01 Press and **immediately** release the LEARN button. The LEARN button LED will illuminate.



30 Seconds



02 Within **30 seconds** of pressing the LEARN button, enter a 4 to 8-digit permanent personal identification number (PIN), then press and hold the HOME button until the garage door opener lights flash and/or two clicks are heard.



To test your keypad has programmed successfully [tap here](#).

Program Keypad to Garage Door Opener with a White LEARN Button Using the Control Panel

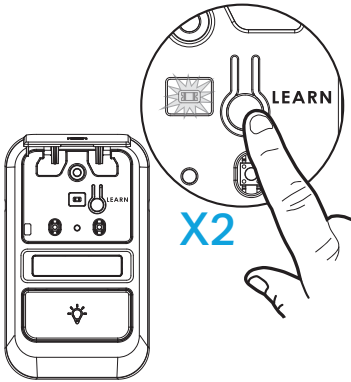


White

IMPORTANT: Read through all programming steps before you start.

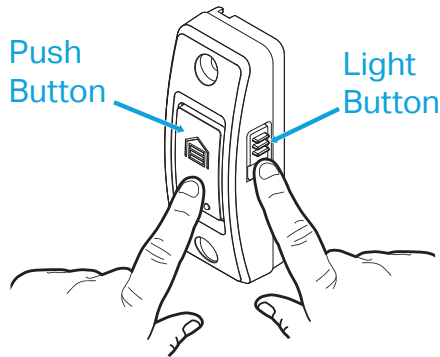
01 Follow the instructions below for your door control panel model to set your garage door opener into programming mode.

Control Panel



Lift the push bar. Press the LEARN button twice. The LED on the control panel will pulse repeatedly.

Push Button Door Control



Press and hold the light button, then press and release the push button. The button LED will begin to flash.

Smart Control Panel

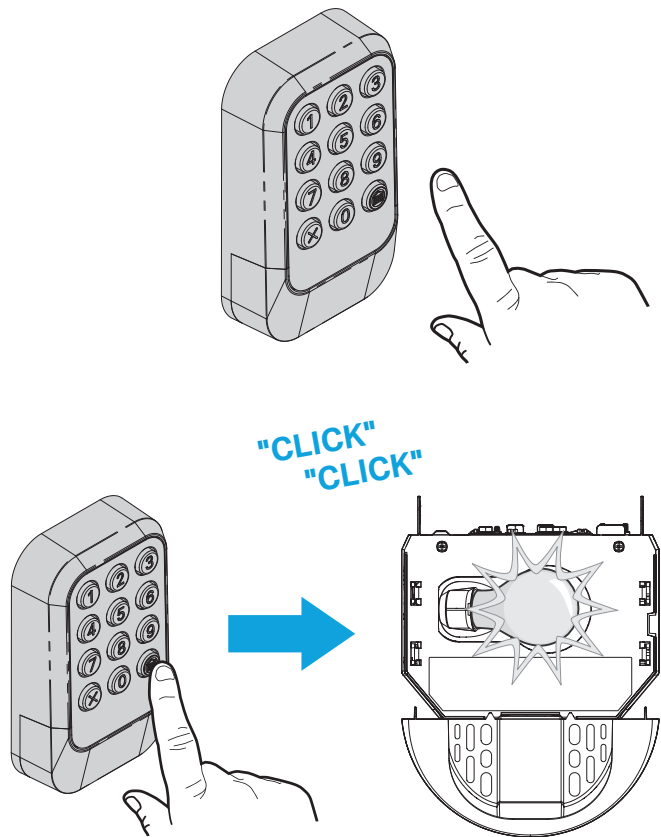


Select MENU, then select PROGRAM and follow on screen instructions.



30 Seconds

02 Within 30 seconds of pressing the LEARN button, on your keypad enter a 4 to 8-digit personal identification number (PIN), then press and hold the HOME button until the garage door opener lights flash and/or two clicks are heard.



To test your keypad has programmed successfully [tap here](#).

Test Your Keypad has Programmed Successfully

TEST FOR SUCCESS: With the garage door closed, enter the PIN you programmed and press the HOME button. The garage door opener will open the door.

If the garage door does not open, wait for the garage door opener's LEARN button LED to turn off (for a yellow or white LEARN button, this could take up to 3 minutes). Then repeat the programming steps, go to ["Programming the Keypad to a Garage Door Opener"](#).

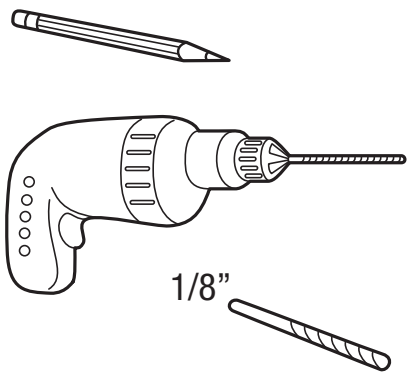
TROUBLESHOOTING: If you are trying to program your keypad to a garage door opener with a white LEARN button and previously programmed the same PIN to your keypad with a garage door opener with a different color LEARN button, use the programming instructions on [page 4](#). Please note: If you use these instructions, the garage door will not move - when the garage door opener lights flash and/or clicks once, the keypad has successfully programmed.

Now that your keypad is programmed and tested, continue to [Installation](#).

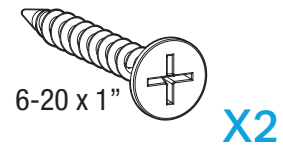
Installation

NOTE: If you currently have a LiftMaster, Chamberlain, Craftsman, or Raynor brand keypad installed at your home, this new keypad may fit with your current keypad's mounting holes. You can avoid drilling new holes if you remove your current keypad and use the same mounting locations.

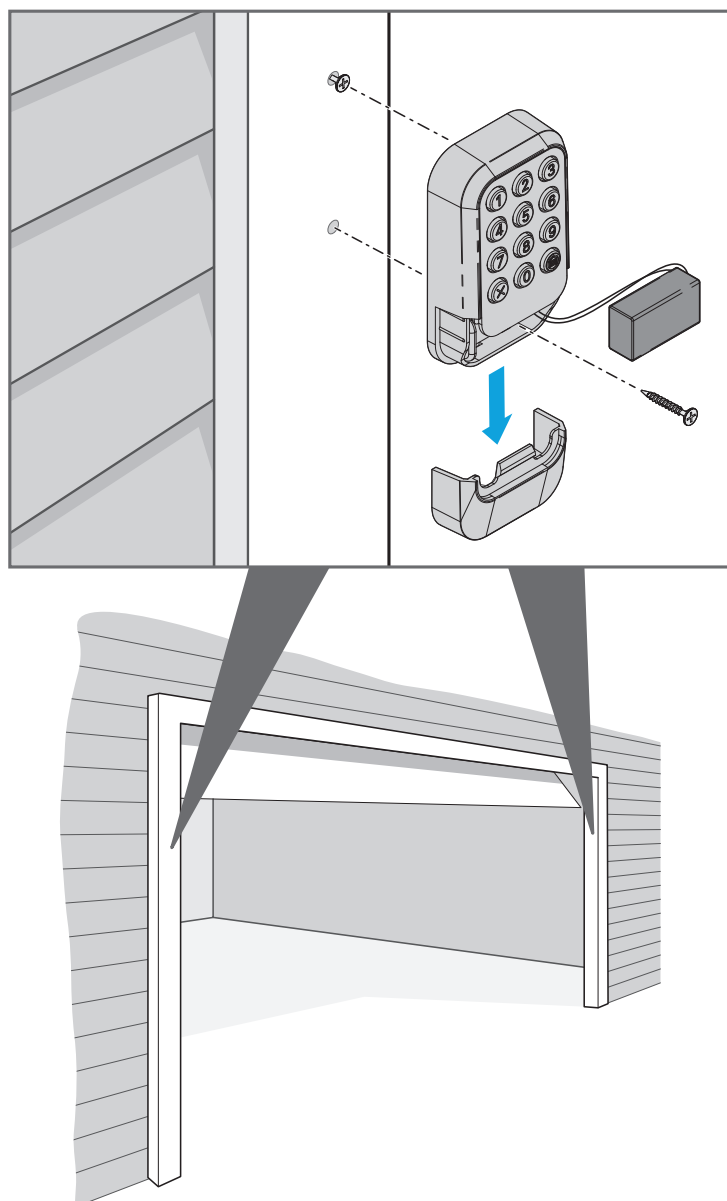
Tools Required



Hardware Included



1. Select a location to mount the keypad at a minimum height of 5 feet (1.5 m). Keep out of the reach of children.
2. Remove the battery cover and battery to access the lower mounting hole.
3. Mark where you want the top mounting hole of the keypad to be positioned and drill a 1/8-inch (3.2 mm) pilot hole.
4. Install the top screw, allowing 1/8 inch (3.2 mm) to protrude above the surface. Position the top mounting hole of the keypad over the top screw.
5. Mark the bottom hole of the keypad (located inside the battery housing) and drill a 1/8-inch (3.2 mm) pilot hole. Install the bottom screw. Do not overtighten to avoid cracking the plastic housing.
6. Reinstall the battery and replace the battery cover.



Keypad Features

The garage door opener activates when you press the personal identification number (PIN) and HOME button. The keypad will flash for 15 seconds. During that time the HOME button can be used to stop, start, or reverse the door.

If you enter the intended PIN number incorrectly, press the X button to cancel (this can also be done after pressing the HOME button). Then enter the correct PIN number and HOME button to activate the garage door opener.

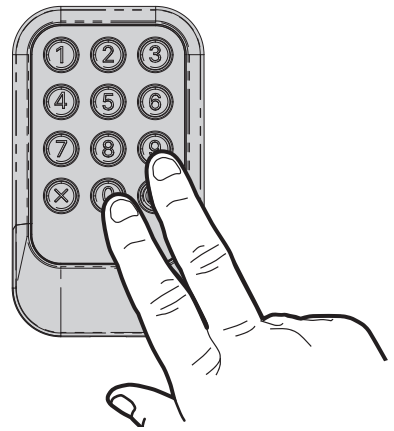
Multiple Permanent PINs can be programmed to your garage door opener. To add additional Permanent PINs, follow the same instructions as the first Permanent PIN.

One Button Close

CLOSE your garage door by pressing **only the HOME button** instead of entering your PIN.

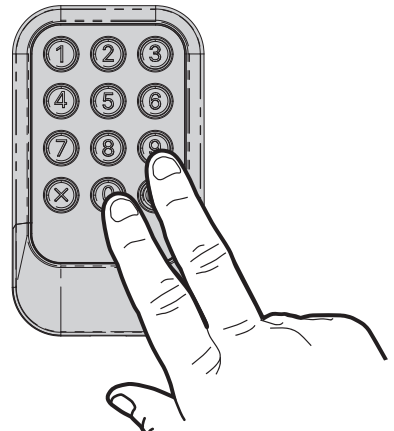
To deactivate one button close:

Press and hold the 0 and 9 buttons for 10 seconds. The keypad LED's will flash **four** times when the one button close feature is deactivated.



To activate one button close:

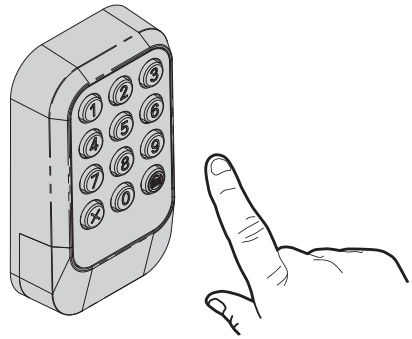
Press and hold the 0 and 9 buttons for 10 seconds. The keypad LED's will flash **twice** when the one button close feature is activated.



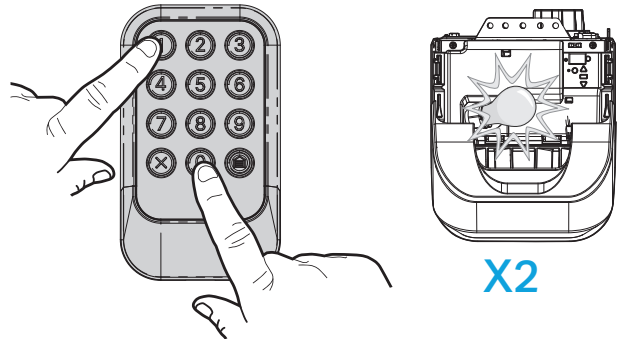
Change an Existing Permanent PIN

NOTE: The myQ app is required for changing an existing PIN for garage door openers with a white LEARN button. For instructions to connect to the myQ app [tap here](#).

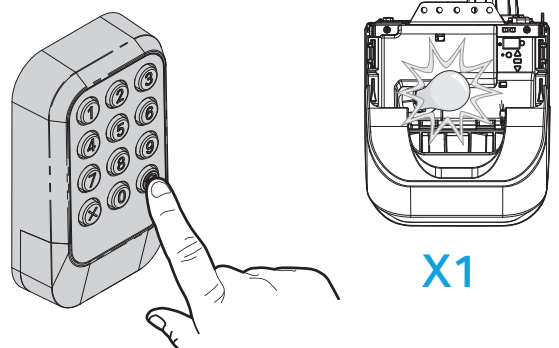
- 01** Enter the existing permanent PIN you want to change (do not press the HOME button).



- 02** Simultaneously press and hold the **0 and 1 buttons** until the garage door opener light flashes **twice** (typically within 6 seconds).



- 03** Enter the new 4-digit PIN of your choice and press the HOME button. The garage door opener light will flash once.



TEST FOR SUCCESS: With the garage door closed, enter the new PIN you just programmed and press the HOME button. The garage door opener will open the door.

Program a Temporary PIN

NOTE: The myQ app is required for setting temporary PINs for garage door openers with a white LEARN Button. For instructions to connect to the myQ app [tap here](#).

A temporary 4-digit personal identification number (PIN) can be programmed to allow guest access.

The temporary PIN can be set for a number of hours or a number of door openings.

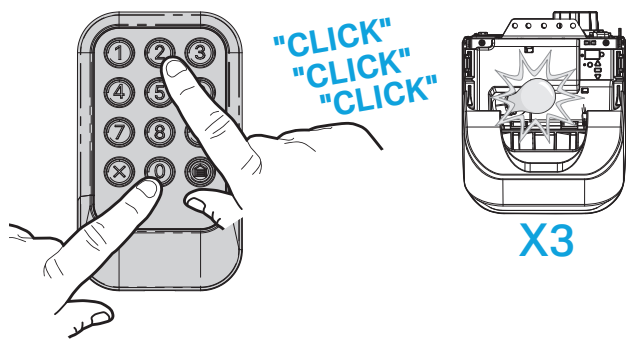
The temporary PIN cannot be the same as any previously programmed permanent PIN.

Option 1: Set Temporary PIN for Number of Hours

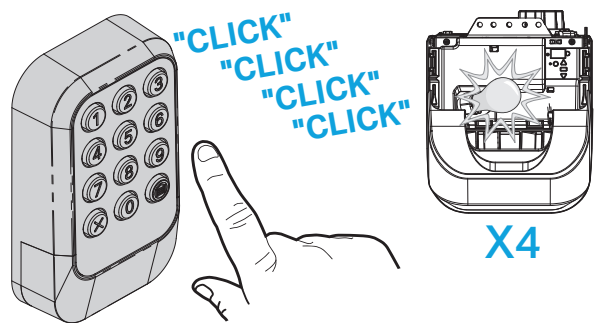


IMPORTANT: Each step below must be started within 15 seconds of completion of the previous step. Read through all programming steps before you start.

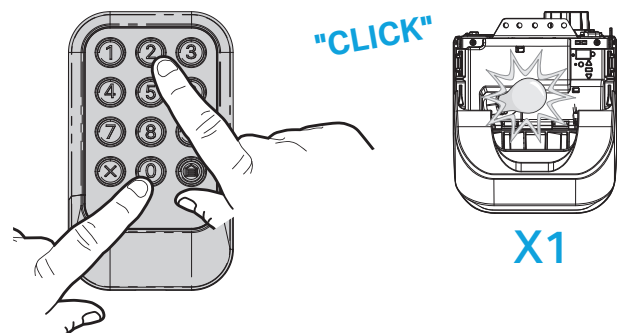
- 01** Enter any programmed permanent PIN (do not press the HOME button), and **within 5 seconds simultaneously press and hold the 0 and 2 buttons** on the keypad for six seconds until the garage door opener light flashes **and/or** clicks **three** times, then release the buttons.



- 02** Enter the temporary 4-digit PIN of your choice, then press the HOME button. The garage door opener light will flash **and/or** click **four** times.



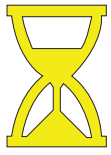
- 03** Enter the number of hours the temporary PIN will work (1 to 255), then **simultaneously press and release the 0 and 2 buttons**. The garage door opener light will flash **and/or** click **once**.



TEST FOR SUCCESS: With the garage door closed, enter the temporary PIN you just programmed and press the HOME button. The garage door opener will open the door.

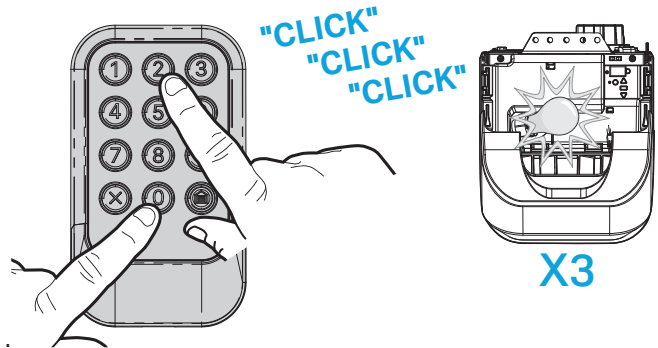
NOTE: Clear the temporary PIN by repeating steps 1 through 3, and set the number of hours to 0 at step 3.

Option 2: Set Temporary PIN for Number of Openings

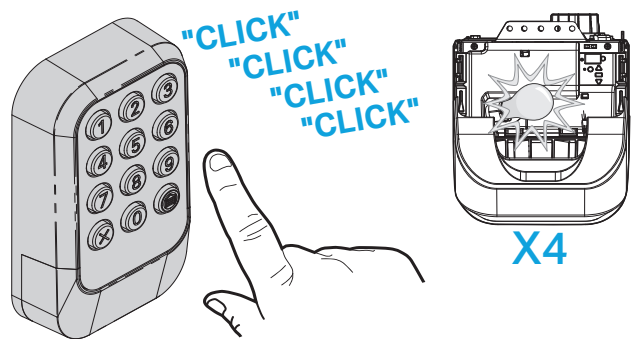


IMPORTANT: Each step below must be started within 15 seconds of completion of the previous step. Read through all programming steps before you start.

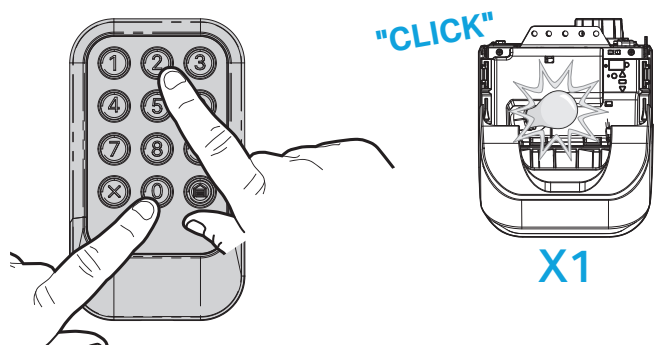
- 01** Enter any programmed permanent PIN (do not press the HOME button), and **within 5 seconds simultaneously press and hold the 0 and 2 buttons** on the keypad for six seconds until the garage door opener light flashes **and/or** clicks **three** times, then release the buttons.



- 02** Enter the temporary 4-digit PIN of your choice, then press the HOME button. The garage door opener light will flash **and/or** click **four** times.



- 03** Enter the number of openings the temporary PIN will work (1 to 255), then **simultaneously press and release the 0 and 1 buttons**. The garage door opener light will flash **and/or** click **once**.



TEST FOR SUCCESS: With the garage door closed, enter the temporary PIN you just programmed and press the HOME button. The garage door opener will open the door. **The test uses up one opening.**

NOTE: Use the HOME button to close the garage door. Using the "Openings" temporary PIN to close the garage door will use up one opening.

NOTE: Clear the temporary PIN by repeating steps 1 through 3, and set the number of openings to 0 at step 3.

Replacing the Battery

⚠ WARNING

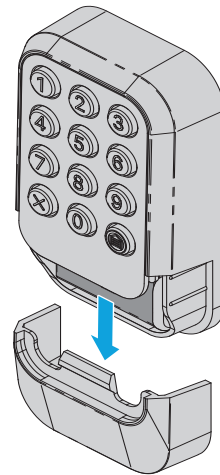
To prevent possible **SERIOUS INJURY** or **DEATH**:

- NEVER allow small children near batteries.
- If battery is swallowed, immediately notify doctor.

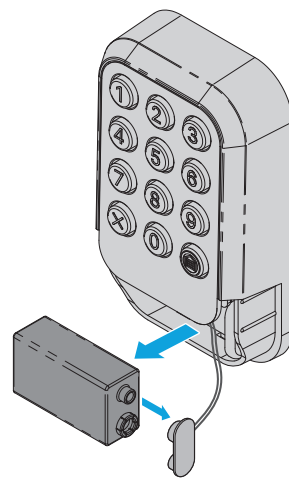
The LEDs on your wireless keypad will become dim or stop flashing when the battery is low and needs to be replaced. Replace the battery with a new 9V battery. Dispose of the old battery properly.

To replace the battery, follow the instructions as shown below. Reference the illustration below for each step.

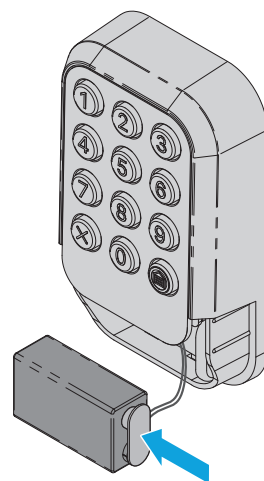
01 Slide the battery cover down to remove.



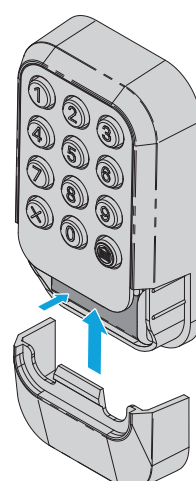
02 Pull the battery out of the housing and remove the battery from the keypad power leads.



03 Connect the new battery to the keypad power leads.



04 Place the battery inside the keypad housing and replace the battery cover.



Replacement Parts

Description	Part Number
Keypad Battery Cover	041-0495-000

Additional Resources

One Year Limited Warranty

The Chamberlain Group LLC ("Seller") warrants to the first consumer purchaser of this product that it is free from defect in materials and/or workmanship for a period of 1 year from the date of purchase.

For more information, visit www.myq.com/warranty

Contact Us

For additional information or assistance, please visit: support.chamberlaingroup.com

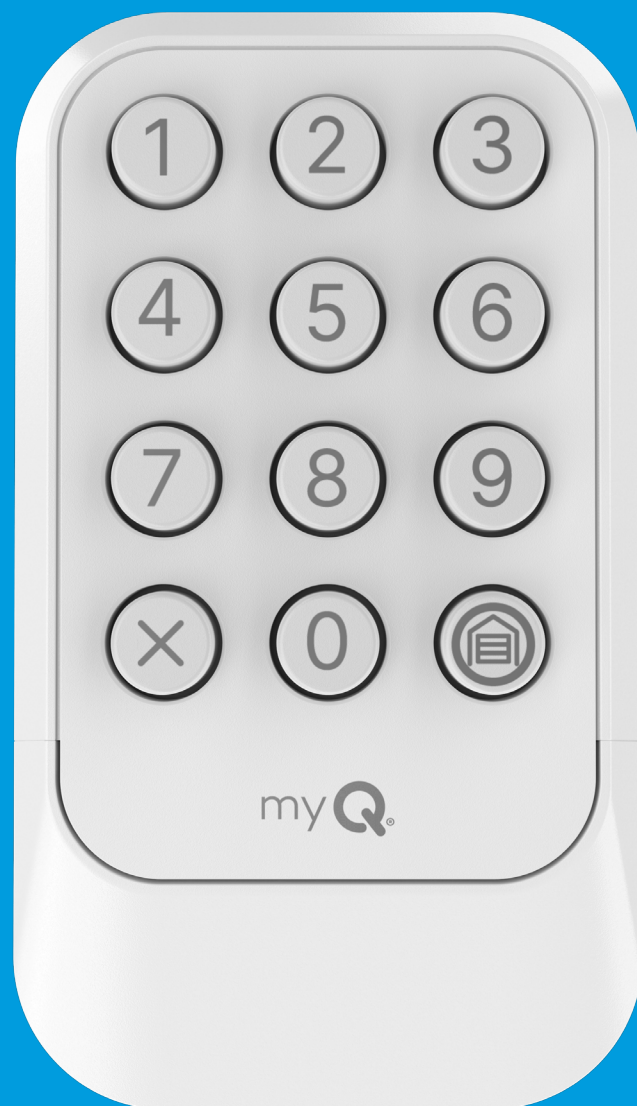
NOTICE: This device complies with part 15 of the FCC rules and Innovation, Science and Economic Development Canada license-exempt RSSs. Operation is subject to the following two conditions: (1) This device may not cause harmful interference, and (2) this device must accept any interference received, including interference that may cause undesired operation. Any changes or modification not expressly approved by the party responsible for compliance could void the user's authority to operate the equipment.



CLAVIER SANS FIL

MODÈLES : L979M, CH348, & CH348C

Guide d'utilisation



Aperçu

Le clavier sans fil est compatible avec tous les ouvre-portes de garage Chamberlain®, LiftMaster® et Craftsman® fabriqués après 1997, à l'exception de la série 100 de Craftsman. Il est également compatible avec la plupart des opérateurs de portail LiftMaster, des opérateurs de portes commerciales et des récepteurs externes.

Les images de ce manuel sont fournies à titre indicatif uniquement et il est possible que votre produit soit différent.

⚠ AVERTISSEMENT

Pour éviter d'éventuelles BLESSURES GRAVES, voire MORTELLES, causées par le mouvement d'un portail ou d'une porte de garage:

- Installez le clavier sans fil à portée de vue de la porte de garage, hors de portée des enfants, à une hauteur d'au moins 5 pieds (1,5 m), et à l'écart de TOUTES les pièces mobiles de la porte.
- Gardez TOUJOURS le clavier hors de portée des enfants. N'autorisez JAMAIS les enfants à utiliser le clavier ou à jouer avec celui-ci.
- Activez le portail et la porte UNIQUEMENT lorsqu'ils sont clairement visibles et correctement réglés, et qu'il n'y a pas d'obstacles à leur déplacement.
- Gardez TOUJOURS le portail ou la porte de garage en vue jusqu'à ce qu'il ou elle soit complètement fermé(e). NE JAMAIS laisser quelqu'un couper la trajectoire d'une porte ou d'un portail en mouvement.



AVERTISSEMENT : Ce produit peut vous exposer à des produits chimiques, dont le plomb, qui sont reconnus par l'État de Californie comme provoquant le cancer, des malformations congénitales ou d'autres problèmes de reproduction. Pour plus d'information, visitez www.P65Warnings.ca.gov.

Appuyez sur les boutons ci-dessous pour naviguer vers une section spécifique du manuel:

Programmation du clavier pour un ouvre-porte de garage

Pour obtenir des directives sur la programmation du clavier pour un opérateur de portail LiftMaster, un ouvre-porte commercial ou un récepteur externe, **appuyez sur le bouton des icônes** ou rendez-vous sur : myQ.com/accessory-manuals



Autres renseignements importants:

Installation

Caractéristiques du clavier

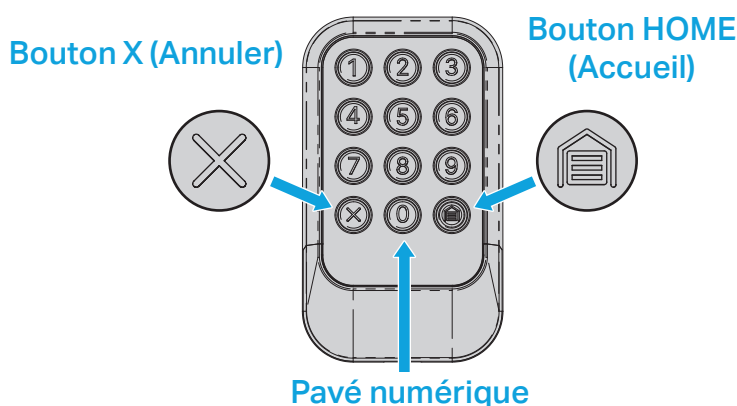
Remplacement de la pile

Pièces de rechange


Ressources supplémentaires

Programmation du clavier pour un ouvre-porte de garage

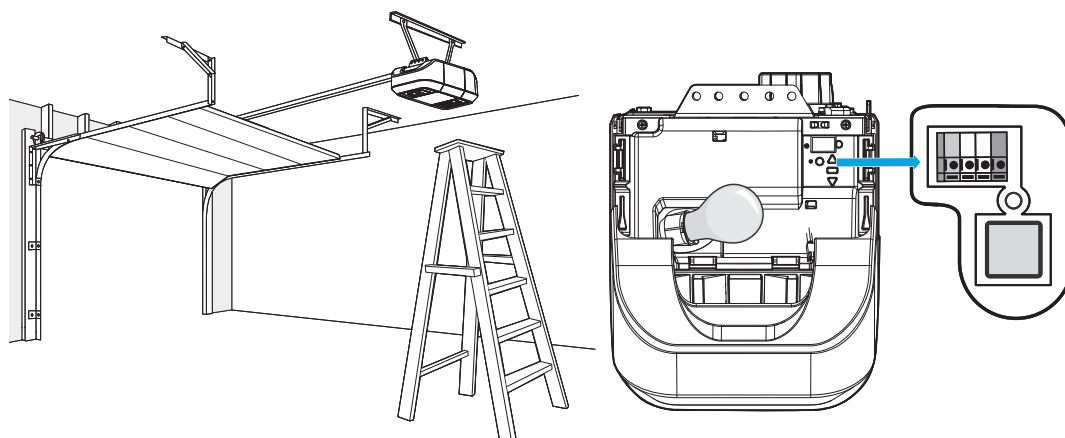
IMPORTANT : Programmez le clavier de votre ouvre-porte de garage avant l'installation.



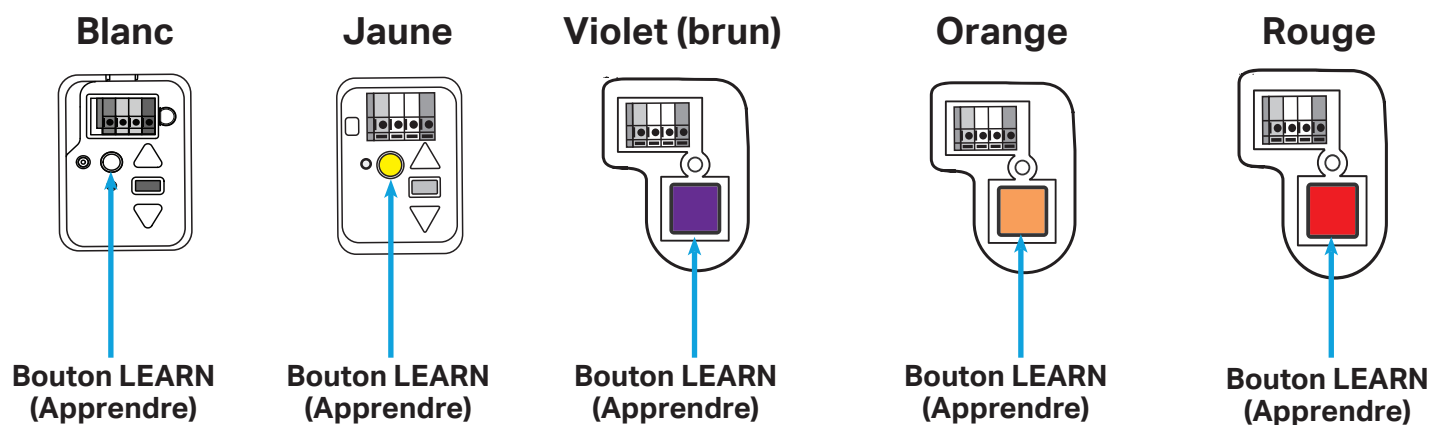
01 Préparer :

- **Lisez attentivement les instructions.**
- Faites attention aux instructions à effectuer en temps limité, signalées par une icône en forme de sablier. 
- Assurez-vous que la porte de garage est dégagée de TOUTE obstruction.
- Assurez-vous que la porte de garage, quand elle est ouverte, a un éclairage fonctionnel. Cela sera nécessaire pour la programmation.

02 IMPORTANT : Votre ouvre-porte de garage a un bouton LEARN (Apprendre) qui est nécessaire pour programmer votre clavier. Localisez et identifiez la couleur du bouton LEARN (Apprendre) de votre ouvre-porte de garage (Une échelle peut être nécessaire et vous devrez peut-être retirer un cache de lampe).

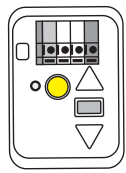


03 Pour les instructions de programmation du clavier, touchez le bouton LEARN (Apprendre) de couleur pour votre ouvre-porte de garage ci-dessous.

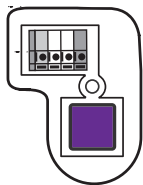


REMARQUE : La couleur du bouton LEARN (Apprendre) violet peut s'estomper avec le temps et paraître brune.

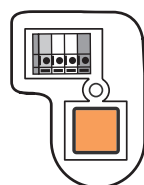
Programmer le clavier à l'ouvre-porte de garage en utilisant le bouton LEARN (Apprendre) jaune, violet, orange ou rouge



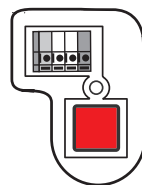
Jaune



Violet (brun)



Orange

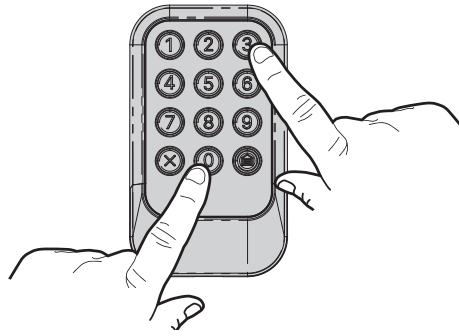


Rouge

IMPORTANT : Lisez toutes les étapes de la programmation avant de commencer.

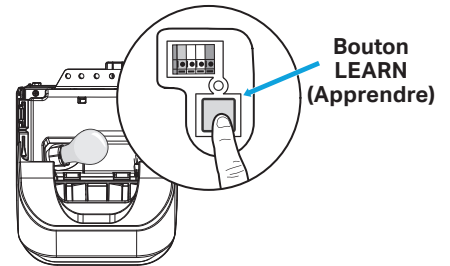
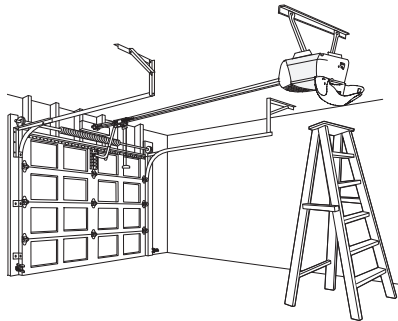
01

Appuyez simultanément sur les boutons 0 et 3 du clavier et maintenez-les enfoncés jusqu'à ce que les DEL rouges restent allumées (**généralement 6 secondes**), puis relâchez les boutons.



02

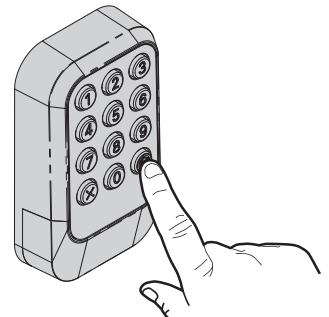
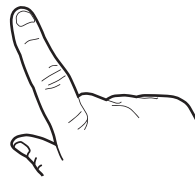
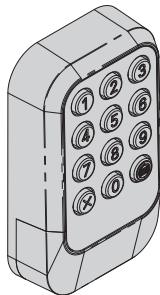
Appuyez et relâchez **immédiatement** le bouton LEARN (Apprendre).



20 Secondes

03

Dans les 20 secondes suivant l'appui sur le bouton LEARN (Apprendre), saisissez un numéro d'identification personnel (NIP) à 4 chiffres sur votre clavier, puis appuyez deux fois sur le bouton HOME (Accueil).



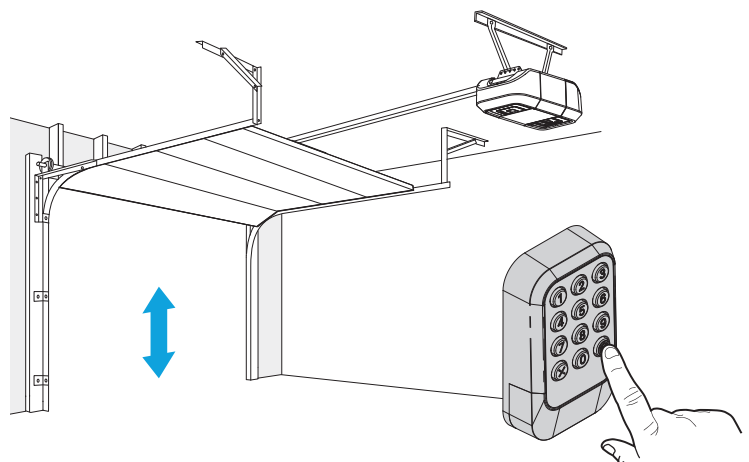
AVERTISSEMENT : La lumière de votre ouvre-porte de garage clignotera et votre porte de garage se déplacera.



3 Secondes

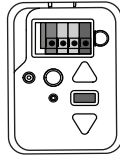
04

Lorsque votre porte de garage bouge **appuyez et relâchez le bouton HOME (Accueil) dans les 3 secondes.**



Pour vérifier que votre clavier a bien été programmé [appuyez ici](#).

Options pour programmer le clavier à l'ouvre-porte de garage avec un bouton LEARN (Apprendre) blanc



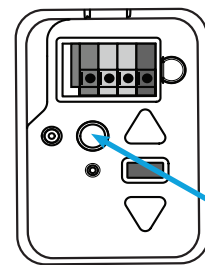
Blanc

Il y a trois façons de programmer votre clavier pour un ouvre-porte de garage avec un bouton LEARN (Apprendre) blanc. Touchez votre méthode préférée ci-dessous.

Option 1 : Pour programmer votre clavier à l'aide de l'application myQ, touchez l'icône de l'application myQ.

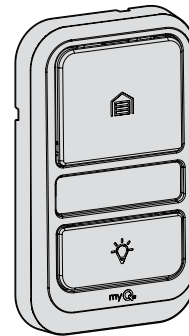


Option 2 : Pour programmer votre clavier à l'aide du bouton LEARN (Apprendre) de l'ouvre-porte de garage, touchez l'icône du bouton LEARN (Apprendre).

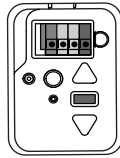


Bouton LEARN (Apprendre)

Option 3 : Pour programmer votre clavier à l'aide du panneau de commande de l'ouvre-porte de garage, touchez l'icône du panneau de commande.



Programmer le clavier à l'ouvre-porte de garage avec un bouton LEARN (Apprendre) blanc à l'aide de l'application myQ

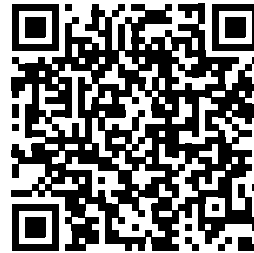


Blanc

FORTEMENT RECOMMANDÉ : Connectez votre ouvre-porte de garage à l'application myQ et programmez votre clavier sur l'ouvre-porte de garage pour déverrouiller des fonctions utiles, telles que la gestion des NIP, la création de NIP temporaires pour l'accès des invités et le niveau de charge de la pile.

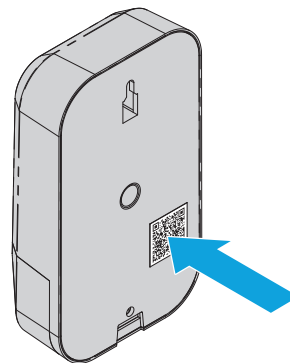
01

Touchez ou scannez le code QR tout en utilisant votre appareil intelligent pour télécharger l'application myQ. Suivez les instructions dans l'application pour connecter à votre ouvre-porte de garage.



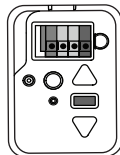
02

Lorsque votre ouvre-porte de garage est connecté, scannez le code QR au dos de votre clavier sans fil et suivez les instructions de programmation dans l'application myQ.



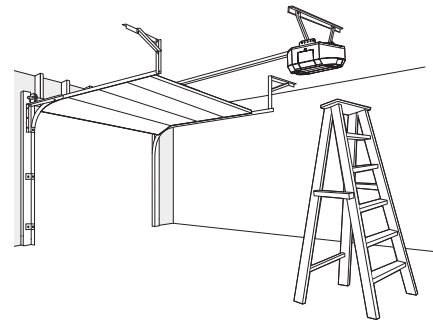
Une fois votre clavier programmé dans l'application myQ, vous pouvez profiter des avantages de la gestion des NIP, de la configuration des NIP des invités, des notifications, de l'historique des accès et du niveau de charge de la pile.

Programmer le clavier à l'ouvre-porte de garage avec bouton LEARN blanc en utilisant le bouton LEARN (Apprendre)



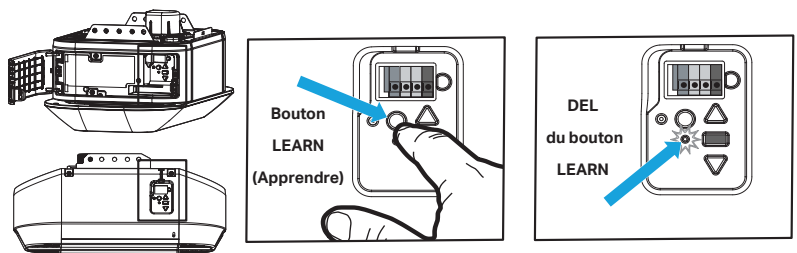
Blanc

IMPORTANT : Lisez toutes les étapes de la programmation avant de commencer.

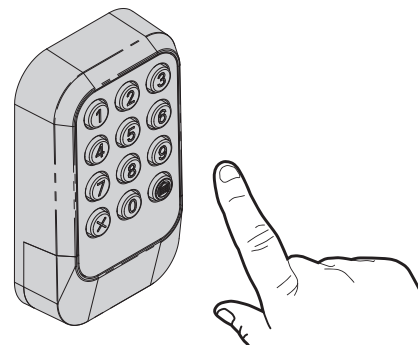


01

Appuyez et relâchez **immédiatement** le bouton LEARN (Apprendre). Le voyant à DEL du bouton LEARN (Apprentissage) s'allumera.

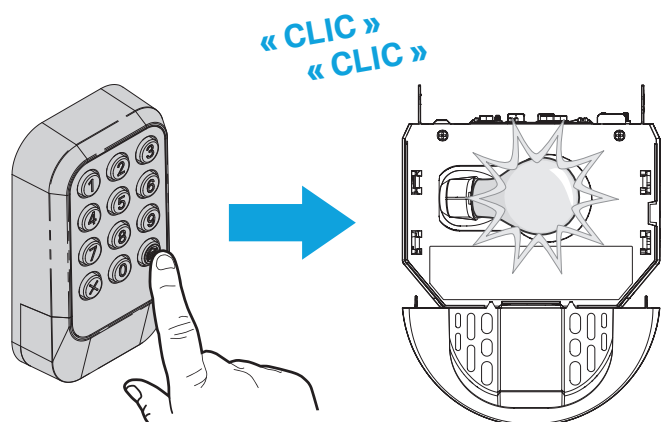


30 Secondes



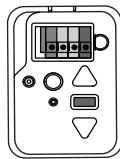
02

Dans les 30 secondes suivant l'appui sur le bouton LEARN (Apprendre), saisissez un numéro d'identification personnel (NIP) permanent de 4 à 8 chiffres, puis appuyez et maintenez le bouton HOME (Accueil) enfoncé jusqu'à ce que les voyants de l'ouvre-porte de garage clignotent et/ou que deux déclics se fassent entendre.



Pour vérifier que votre clavier a bien été programmé [appuyez ici](#).

Programmer le clavier à l'ouvre-porte de garage avec un bouton LEARN blanc à l'aide du panneau de commande

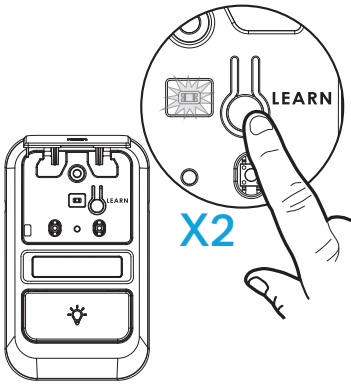


Blanc

IMPORTANT : Lisez toutes les étapes de la programmation avant de commencer.

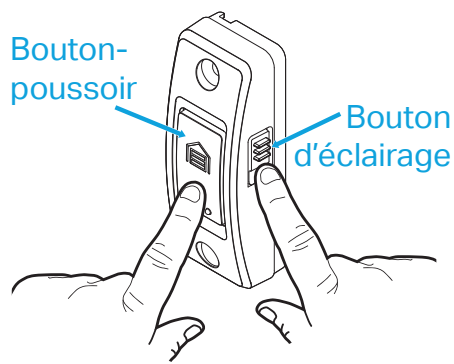
01 Suivez les instructions ci-dessous correspondant au modèle de panneau de contrôle que vous possédez pour mettre l'ouvre-porte de garage en mode programmation.

Panneau de commande



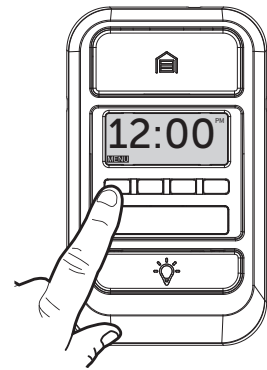
Soulevez le bouton-poussoir. Appuyez deux fois sur le bouton LEARN (Apprendre). La DEL sur le panneau de contrôle va pulser de façon répétée.

Commande de porte à bouton-poussoir



Appuyez et maintenez le bouton d'éclairage, puis appuyez et relâchez le bouton-poussoir. Le voyant à DEL clignotera.

Panneau de commande intelligent



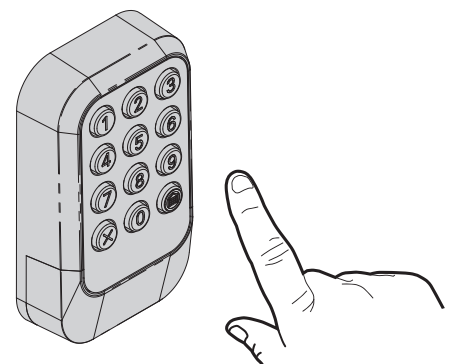
Sélectionnez MENU, puis sélectionnez PROGRAM et suivez les instructions à l'écran.



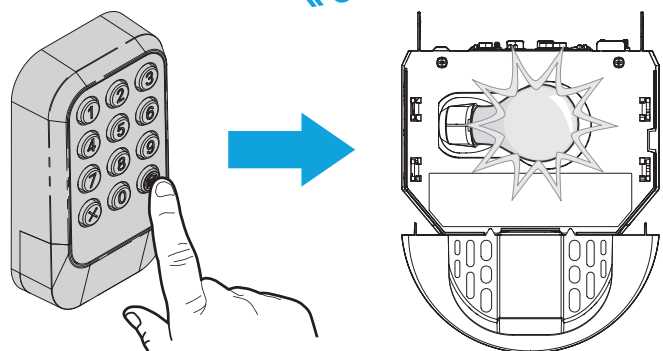
30 Secondes

02

Dans les 30 secondes après avoir appuyé sur le bouton LEARN, saisissez sur votre clavier un numéro d'identification personnel (NIP) de 4 à 8 chiffres, puis appuyez et maintenez le bouton HOME (Accueil) jusqu'à ce que les lumières de l'ouvre-porte de garage clignotent et/ou que deux clics se fassent entendre.



« CLIC »
« CLIC »



Pour vérifier que votre clavier a bien été programmé [appuyez ici](#).

Test de réussite de programmation du clavier

EFFECTUEZ UN TEST : Lorsque la porte de garage est fermée, entrez le code NIP que vous avez programmé et appuyez sur le bouton HOME (Accueil). L'ouvre-porte de garage ouvre la porte.

Si la porte de garage ne s'ouvre pas, attendez que le voyant à DEL du bouton LEARN de l'ouvre-porte de garage s'éteigne (pour un bouton LEARN jaune ou blanc, cela peut prendre jusqu'à 3 minutes). Répétez ensuite les étapes de programmation, allez à ["Programmation du clavier pour un ouvre-porte de garage"](#).

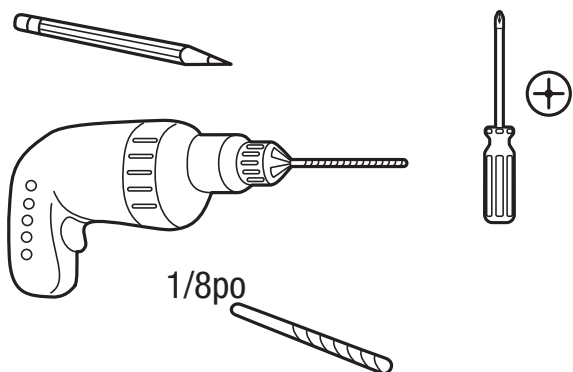
DÉPANNAGE : Si vous essayez de programmer votre clavier à un ouvre-porte de garage avec un bouton LEARN blanc et que vous avez déjà programmé le même NIP sur votre clavier avec un ouvre-porte de garage avec un bouton LEARN d'une autre couleur, utilisez les instructions de programmation sur [page 4](#). Veuillez noter : Si vous suivez ces instructions, la porte de garage ne bougera pas – lorsque les lumières de l'ouvre-porte de garage clignotent et/ou émet un clic, la programmation du clavier a bien été effectuée.

Maintenant que votre clavier est programmé et testé, continuez vers [Installation](#).

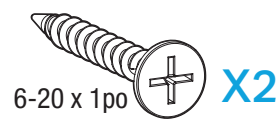
Installation

REMARQUE : Si un clavier de marque LiftMaster, Chamberlain, Craftsman ou Raynor est actuellement installé à votre domicile, ce nouveau clavier peut s'adapter aux trous de montage de votre clavier actuel. Vous pouvez éviter de percer de nouveaux trous si vous retirez votre clavier actuel et utilisez les mêmes emplacements de montage.

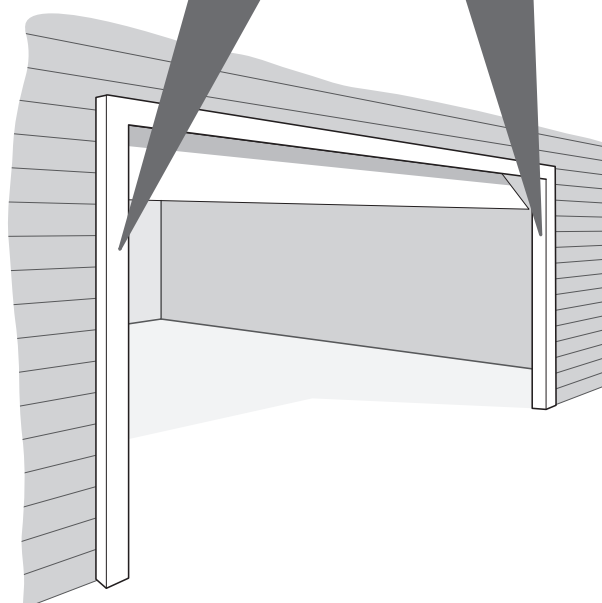
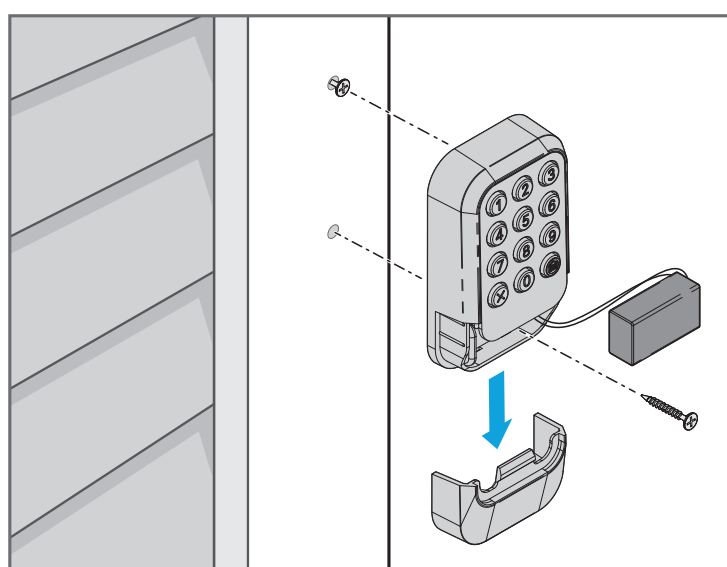
Outils requis



Quincaillerie fournie



1. Choisissez un emplacement pour installer le clavier à une hauteur minimale de 5 pieds (1,5 m). Tenir hors de la portée des enfants.
2. Retirez le couvercle du logement de pile et la pile pour accéder au trou de montage inférieur.
3. Marquez l'emplacement du trou de montage supérieur du clavier et percez un avant-trou de 1/8 po (3,2 mm).
4. Installez la vis supérieure en laissant dépasser 1/8 po (3 mm) au-dessus de la surface. Positionnez le trou de montage supérieur du clavier sur la vis supérieure.
5. Marquez le trou inférieur du clavier (situé à l'intérieur du boîtier de la pile) et percez un avant-trou de 1/8 po (3,2 mm). Installez la vis inférieure. Ne serrez pas trop fort pour éviter de fissurer le boîtier en plastique.
6. Réinstallez la pile et remettez le couvercle du compartiment à pile en place.



Caractéristiques du clavier

L'ouvre-porte de garage s'active lorsque vous appuyez sur le numéro d'identification personnel (NIP) et sur le bouton HOME (Accueil). Le clavier clignote pendant 15 secondes. Pendant ce temps, le bouton HOME (Accueil) peut être utilisé pour arrêter, démarrer ou inverser la porte.

Si vous entrez un NIP incorrect, appuyez sur le bouton X pour annuler (vous pouvez également le faire après avoir appuyé sur le bouton HOME [Accueil]). Saisissez ensuite le NIP correct et le bouton HOME (Accueil) pour activer l'ouvre-porte de garage.

Plusieurs NIP permanents peuvent être programmés pour votre ouvre-porte de garage. Pour ajouter des NIP permanents supplémentaires, suivez les mêmes instructions que pour le premier NIP permanent.

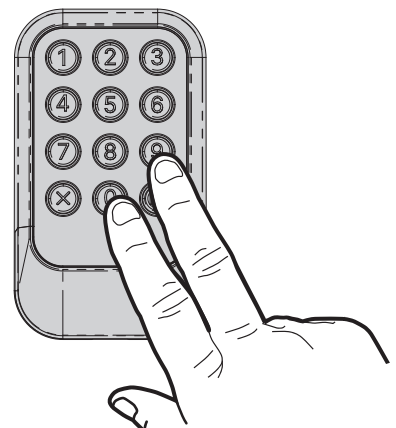
Fermeture par un seul bouton

Fermez votre porte de garage en appuyant **uniquement sur le bouton HOME (Accueil)** au lieu de saisir votre NIP.

REMARQUE : Cette fonction permet **UNIQUEMENT** de fermer et n'est pas disponible sur les ouvre-portes de garage fabriqués avant 2006 ou sur un récepteur externe.

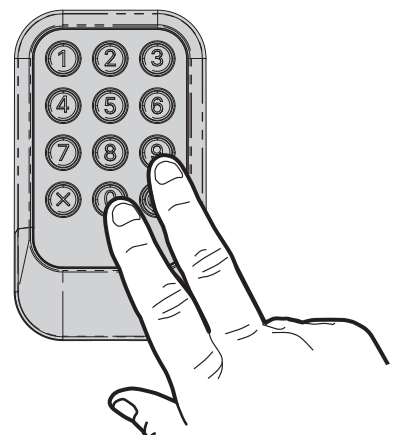
Pour désactiver la fermeture avec un seul bouton :

Appuyez sur les boutons 0 et 9 et maintenez-les enfoncés pendant 10 secondes. Les DEL du clavier clignotent **quatre** fois lorsque la fermeture à un seul bouton est désactivée.



Pour activer la fermeture avec un seul bouton :

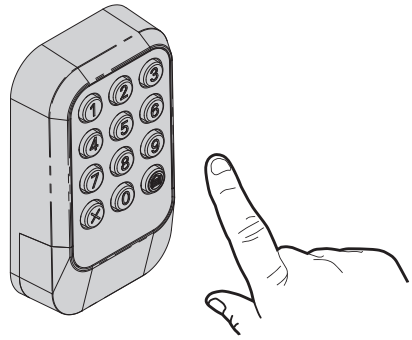
Appuyez sur les boutons 0 et 9 et maintenez-les enfoncés pendant 10 secondes. Les voyants DEL du clavier clignotent **deux fois** lorsque la fonction de fermeture à un bouton est activée.



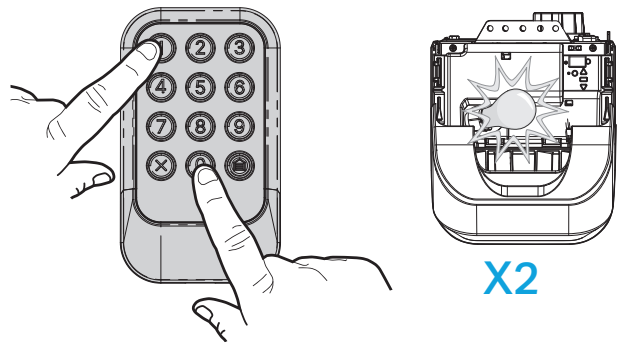
Modifier un NIP permanent existant

REMARQUE : L'application myQ est nécessaire pour modifier un NIP existant pour les ouvre-portes de garage ayant un bouton LEARN blanc. Pour obtenir des instructions pour se connecter à l'application myQ [appuyez ici](#).

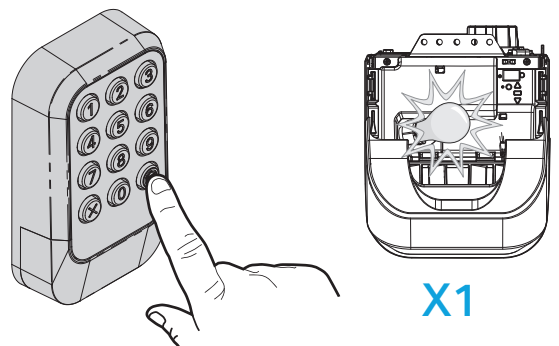
- 01** Saisissez le NIP permanent existant que vous souhaitez modifier (n'appuyez pas sur la touche Accueil).



- 02** Appuyez simultanément sur les boutons 0 et 1 et maintenez-les jusqu'à ce que le voyant de l'ouvre-porte de garage clignote **deux fois** (généralement dans les 6 secondes).



- 03** Saisissez le nouveau code NIP à 4 chiffres de votre choix et appuyez sur le bouton HOME (Accueil). Le voyant de l'ouvre-porte de garage clignote une fois.



TESTER LA PROGRAMMATION : Lorsque la porte de garage est fermée, entrez le nouveau NIP que vous venez de programmer et appuyez sur le bouton HOME (Accueil). L'ouvre-porte de garage ouvrira la porte.

Programmer un NIP temporaire

REMARQUE : L'application myQ est nécessaire pour définir des codes NIP temporaires pour les ouvre-portes de garage avec un bouton LEARN blanc. Pour obtenir des instructions pour se connecter à l'application myQ [appuyez ici](#).

Un numéro d'identification personnel (NIP) temporaire à 4 chiffres peut être programmé pour permettre l'accès des invités.

Le NIP temporaire peut être défini pour un certain nombre d'heures ou un certain nombre d'ouvertures de porte.

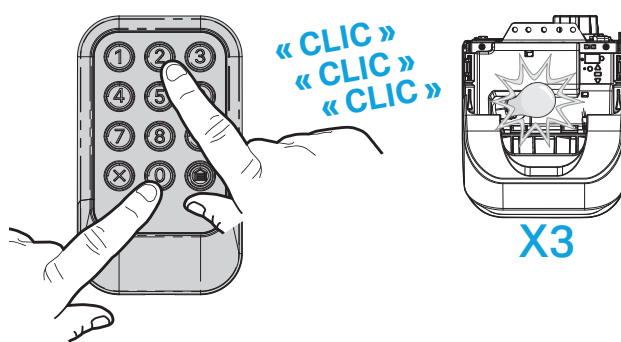
Le code NIP temporaire ne peut pas être identique à un code NIP précédemment programmé.

Option 1 : Définir un NIP temporaire pour un nombre d'heures

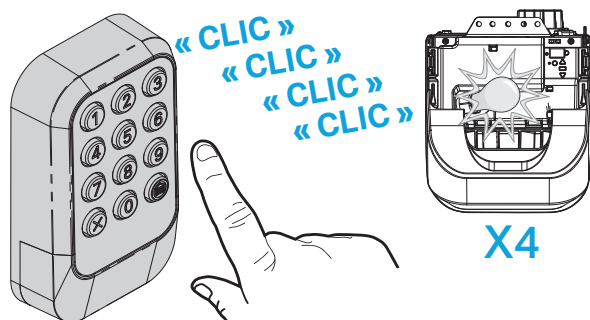


IMPORTANT : Chaque étape ci-dessous doit être commencée dans les 15 secondes suivant la fin de l'étape précédente. Lisez toutes les étapes de la programmation avant de commencer.

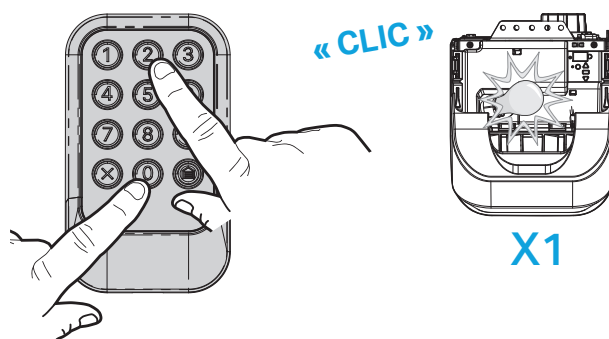
- 01** Entrez n'importe quel NIP permanent programmé (n'appuyez pas sur le bouton HOME [Accueil]), et **dans les 5 secondes qui suivent, appuyez simultanément sur les boutons 0 et 2** du clavier et maintenez-les enfoncés pendant six secondes jusqu'à ce que le voyant de l'ouvre-porte de garage clignote **et/ou** émette **trois** clics, puis relâchez les boutons.



- 02** Saisissez le nouveau NIP à 4 chiffres de votre choix, puis appuyez sur la touche ACCUEIL. Le voyant de l'ouvre-porte de garage clignote **et/ou** émet un déclic **quatre** fois.



- 03** Saisissez le nombre d'heures pendant lesquelles le NIP temporaire fonctionnera (1 à 255), puis appuyez **simultanément sur les touches 0 et 2 et relâchez-les**. Le voyant de l'ouvre-porte de garage clignote **et/ou** clique **une fois**.



TESTER LA PROGRAMMATION : Lorsque la porte de garage est fermée, entrez le NIP temporaire que vous venez de programmer et appuyez sur le bouton HOME (Accueil). L'ouvre-porte de garage ouvrira la porte.

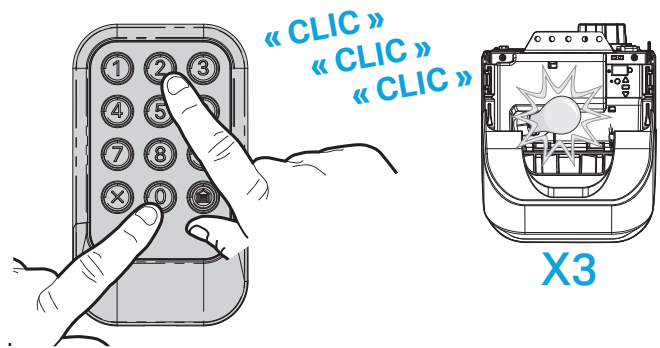
REMARQUE : Effacez le NIP temporaire en répétant les étapes 1 à 3, et réglez le nombre d'heures sur 0 à l'étape 3.

Option 2 : Définir un NIP temporaire pour un nombre d'ouvertures

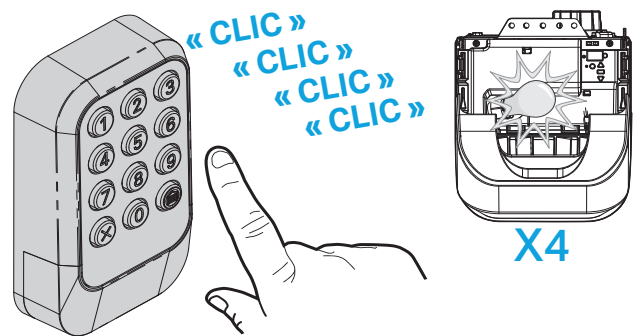


IMPORTANT : Chaque étape ci-dessous doit être entamée dans les 15 secondes suivant la fin de l'étape précédente. Lisez toutes les étapes de la programmation avant de commencer.

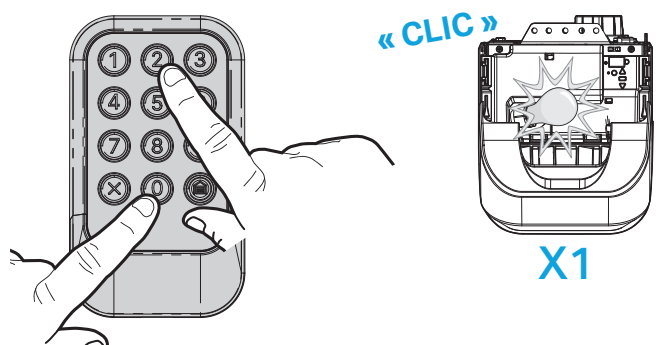
- 01** Entrez n'importe quel NIP permanent programmé (n'appuyez pas sur le bouton HOME [Accueil]), et **dans les 5 secondes qui suivent, appuyez simultanément sur les boutons 0 et 2** du clavier et maintenez-les enfoncés pendant six secondes jusqu'à ce que le voyant de l'ouvre-porte de garage clignote **et/ou** émette **trois** clics, puis relâchez les boutons.



- 02** Saisissez le nouveau NIP à 4 chiffres de votre choix, puis appuyez sur la touche ACCUEIL. Le voyant de l'ouvre-porte de garage clignote **et/ou** émet un déclic **quatre** fois.



- 03** Saisissez le nombre d'ouvertures du NIP temporaire (1 à 255), puis appuyez **simultanément sur les touches 0 et 1 et relâchez-les**. Le voyant de l'ouvre-porte de garage clignote **et/ou** clique **une fois**.



TESTER LA PROGRAMMATION : Lorsque la porte de garage est fermée, entrez le NIP temporaire que vous venez de programmer et appuyez sur le bouton HOME (Accueil). L'ouvre-porte de garage ouvre la porte. **Le test utilise une ouverture.**

REMARQUE : Utilisez le bouton HOME (Accueil) pour fermer la porte du garage. L'utilisation du NIP temporaire à nombre d'ouvertures pour fermer la porte de garage utilisera une ouverture.

REMARQUE : Effacez le NIP temporaire en répétant les étapes 1 à 3, et réglez le nombre d'ouvertures sur 0 à l'étape 3.

Remplacement de la pile

⚠ AVERTISSEMENT

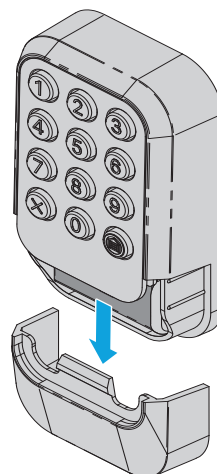
Pour éviter d'éventuelles BLESSURES GRAVES, voire MORTELLES :

- Ne laissez JAMAIS de jeunes enfants s'approcher des piles.
- En cas d'ingestion de la pile, prévenez immédiatement un médecin.

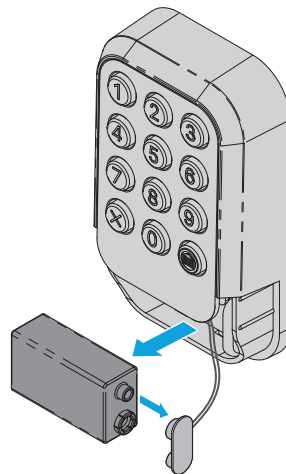
Les DEL de votre clavier sans fil s'éteignent ou cessent de clignoter lorsque la pile est faible et doit être remplacée. Remplacez la pile par une nouvelle pile 9 V. Jetez la pile usagée de manière appropriée.

Pour remplacer la pile, suivez les instructions ci-dessous. Référez-vous à l'illustration ci-dessous pour chaque étape.

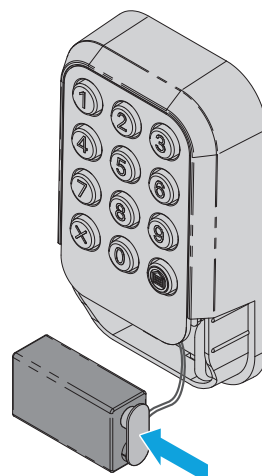
- 01** Faites glisser le couvercle du logement de pile vers le bas pour le retirer.



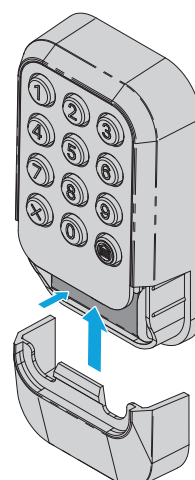
- 02** Retirez la pile du boîtier et retirez la pile des fils d'alimentation du clavier.



- 03** Connectez la nouvelle pile aux fils d'alimentation du clavier.



- 04** Placez la pile à l'intérieur du boîtier du clavier et remettez le couvercle du logement de pile en place.



Pièces de rechange

Description	Numéro de pièce
Couvercle du logement de pile du clavier	041-0495-000

Ressources supplémentaires

Garantie limitée d'un an

The Chamberlain Group LLC (le « Vendeur ») garantit au premier acheteur consommateur de ce produit qu'il est exempt de tout défaut de matériau ou de fabrication pendant une période d'un an à compter de la date d'achat.

Pour plus d'information, visitez le site www.myq.com/warranty

Nous contacter

Pour toute information ou assistance supplémentaire, veuillez consulter le site : support.chamberlaingroup.com

AVIS : Cet appareil est conforme à la partie 15 du règlement de la FCC ainsi qu'avec le CNR exempt de licence d'Innovation, Science et Développement économique Canada. Son utilisation est sujette aux deux conditions suivantes : (1) Cet appareil ne doit pas causer d'interférences nuisibles, et (2) cet appareil doit accepter toutes les interférences reçues, notamment les interférences susceptibles de causer un fonctionnement indésirable. Les modifications ou les changements non expressément approuvés par la partie responsable de la conformité peuvent annuler l'autorité de l'utilisateur à utiliser l'équipement.

©2025 The Chamberlain Group LLC

myQ et le logo myQ sont des marques commerciales, des marques de service et/ou des marques déposées de Chamberlain Group LLC. Toutes les autres marques commerciales, marques de service et noms de produits utilisés dans le présent document sont la propriété de leurs détenteurs respectifs.

The Chamberlain Group LLC. 300 Windsor Drive, Oak Brook, IL, 60523, États-Unis

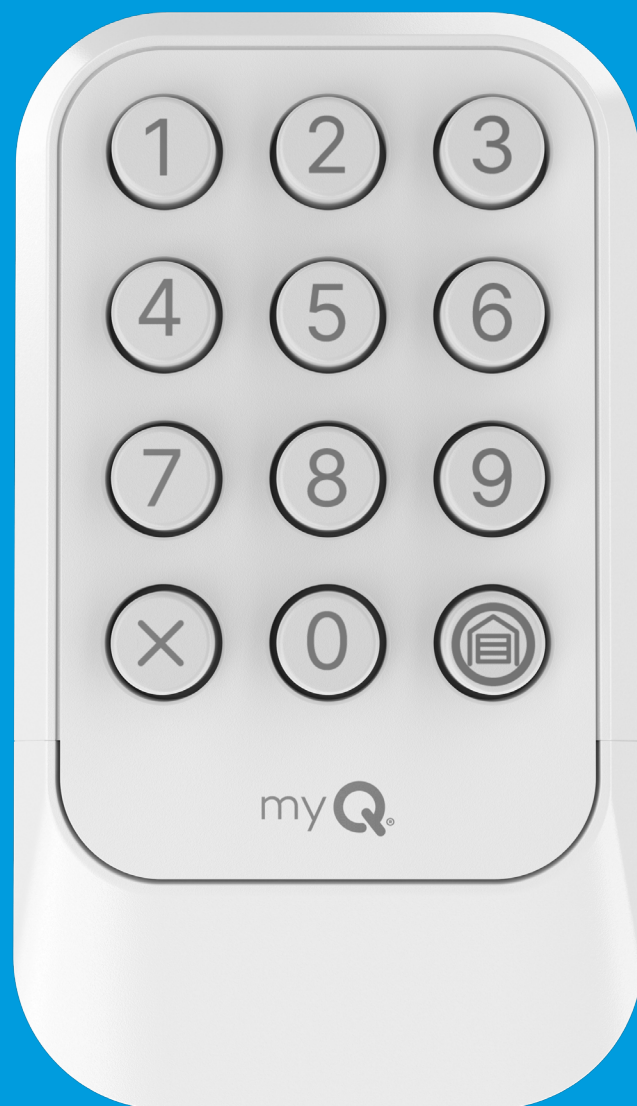
Voir chamberlain.com/patents



TECLADO NUMÉRICO INALÁMBRICO

MODELOS: L979M, CH348 Y CH348C

Manual del producto



Vista general

Su teclado numérico inalámbrico es compatible con todos los abrepuertas de garaje Chamberlain®, LiftMaster® y Craftsman® fabricados después de 1997, a excepción de la serie 100 de Craftsman. También es compatible con la mayoría de los operadores de compuertas LiftMaster, operadores de puertas comerciales y receptores externos.

Las imágenes que se utilizan en este manual sirven únicamente de referencia, y es posible que su producto tenga un aspecto diferente.

ADVERTENCIA

Para evitar posibles LESIONES GRAVES o la MUERTE por una compuerta o puerta de garaje en movimiento:

- Instale el teclado numérico inalámbrico a la vista de la puerta de garaje, fuera del alcance de los niños a un mínimo de 5 pies (1.5 m), y alejado de TODAS las piezas móviles de la puerta.
- SIEMPRE mantenga el teclado numérico fuera del alcance de los niños. NUNCA permita que los niños manejen el teclado numérico o jueguen con él.
- Active la compuerta o puerta ÚNICAMENTE cuando pueda verse con claridad, esté correctamente ajustada y no haya obstrucciones en su recorrido.
- SIEMPRE mantenga la compuerta o puerta de garaje a la vista hasta que se haya cerrado por completo. NUNCA permita que nadie cruce la compuerta o puerta en movimiento.



ADVERTENCIA: Con este producto, puede exponerse a sustancias químicas, incluido el plomo, que el Estado de California reconoce como causantes de cáncer o anomalías congénitas u otros daños reproductivos. Para obtener más información, visite www.P65Warnings.ca.gov.

Presione los siguientes botones para navegar a una sección específica del manual:

Programación del teclado numérico de un abrepuertas de garaje 

Para obtener instrucciones sobre cómo programar el teclado numérico de un operador de compuerta LiftMaster, un operador de puerta comercial o un receptor externo, **toque el botón de íconos** o visite myQ.com/accessory-manuals



Otra información importante:

Instalación

Funciones del teclado

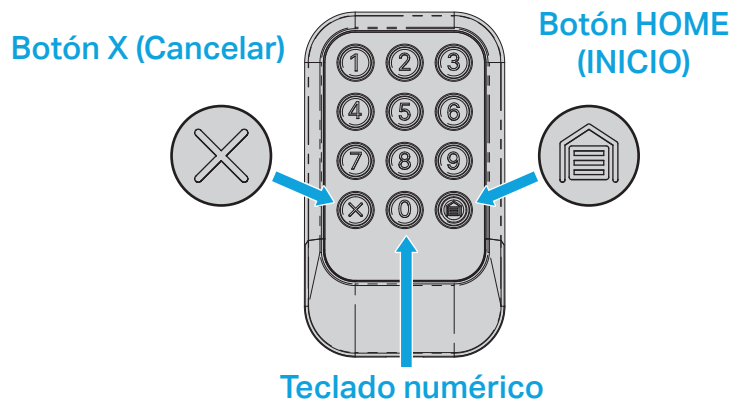
Reemplazo de la batería

Piezas de repuesto

Recursos adicionales

Programación del teclado numérico de un abrepuertas de garaje

IMPORTANTE: Programe el teclado numérico con el abrepuertas de garaje antes de la instalación.

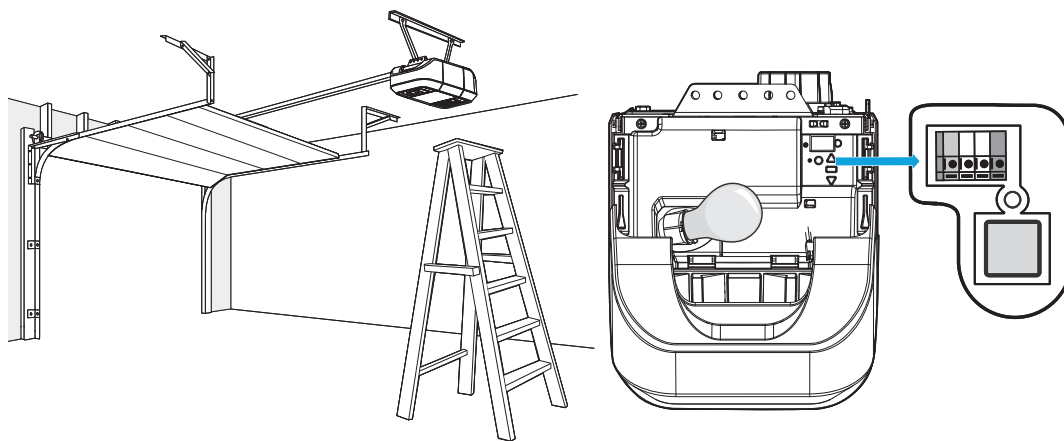


01 Preparación:

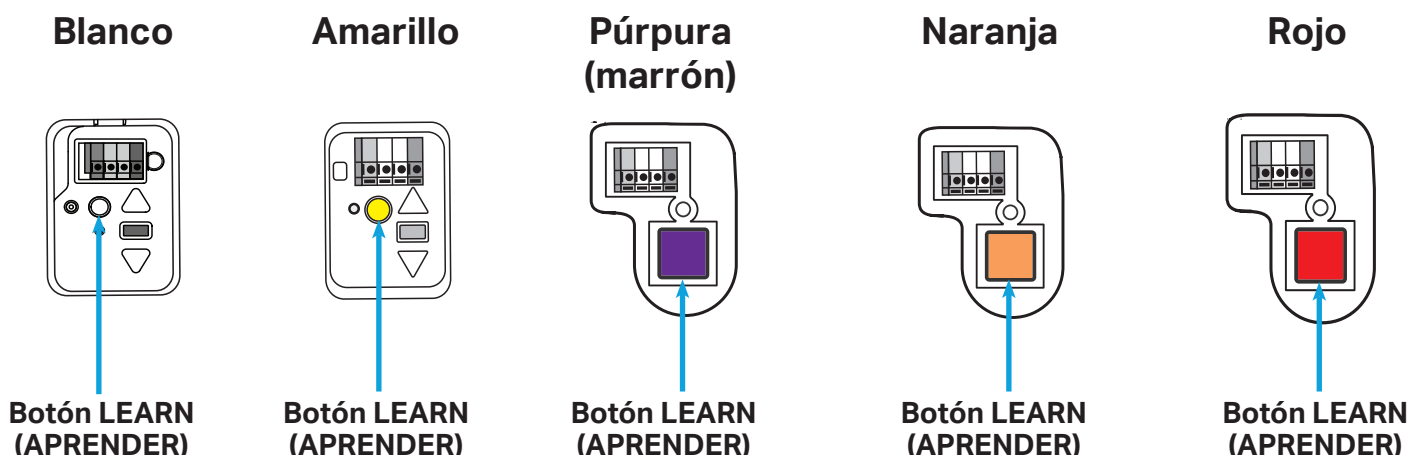
- **Lea detenidamente las instrucciones.**
- Preste atención a las instrucciones urgentes marcadas con el ícono de un reloj de arena.
- Asegúrese de que no haya NINGUNA obstrucción en la puerta de garaje.
- Asegúrese de que la puerta de garaje abierta tenga una luz que funcione. Será necesario para la programación.



02 IMPORTANTE: El abrepuertas de garaje tiene un botón LEARN (APRENDER) que se requiere para programar su teclado. Localice e identifique el color del botón LEARN (APRENDER) del abrepuertas de garaje (es posible que necesite una escalera y que tenga que retirar la cubierta de la luz).

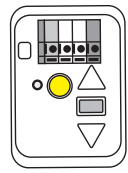


03 Para obtener instrucciones de programación del teclado, presione el **ícono de color del botón LEARN** correspondiente a su abrepuertas de garaje a continuación.

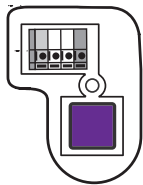


NOTA: El color del botón púrpura LEARN (APRENDER) podría decolorarse con el tiempo y parecer marrón.

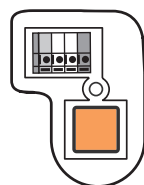
Programación del teclado numérico al abrepuertas de garaje mediante un botón LEARN (APRENDER) amarillo, púrpura, naranja o rojo



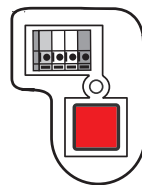
Amarillo



Púrpura (marrón)



Naranja

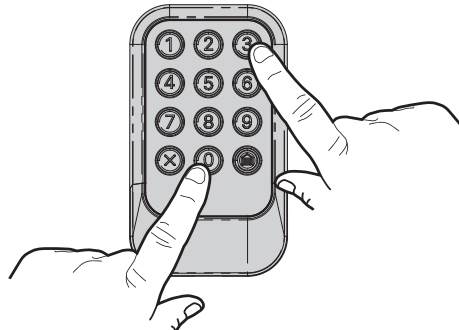


Rojo

IMPORTANTE: Lea todos los pasos de programación antes de empezar.

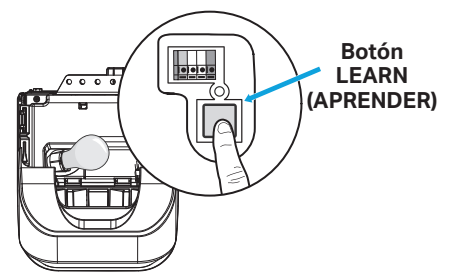
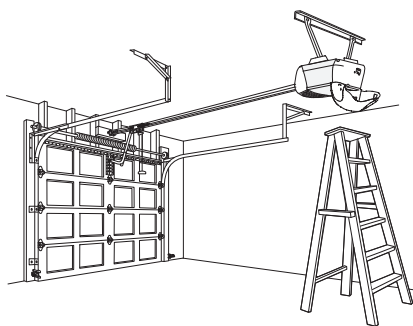
01

Mantenga presionados simultáneamente los botones 0 y 3 del teclado numérico hasta que los LED rojos permanezcan fijos (**normalmente 6 segundos**) y, a continuación, suelte los botones.



02

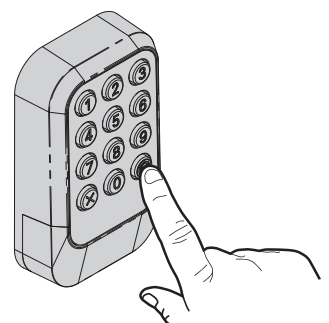
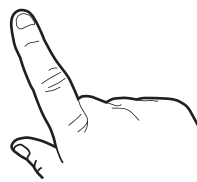
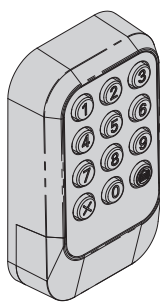
Presione y suelte de inmediato el botón LEARN (APRENDER).



20 segundos

03

Dentro de 20 segundos de presionar el botón LEARN (APRENDER), en su teclado numérico, ingrese un número de identificación personal (PIN) de 4 dígitos y presione el botón HOME (INICIO) dos veces.



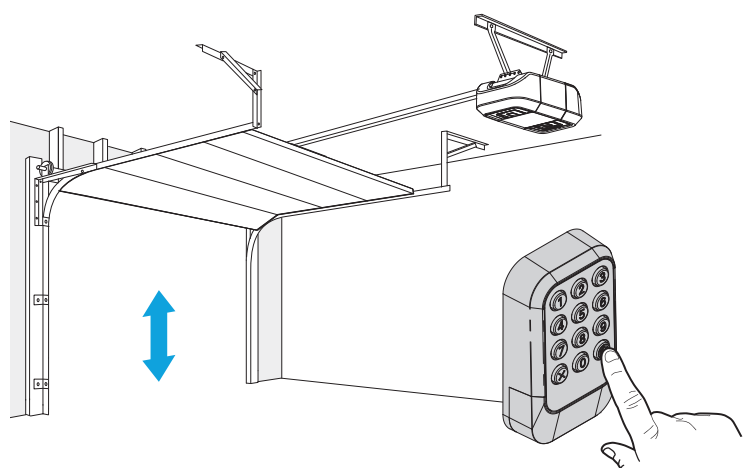
ADVERTENCIA: La luz del abrepuertas de garaje parpadeará, y la puerta de garaje se moverá.



3 segundos

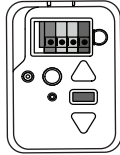
04

Cuando la puerta de garaje se mueva **dentro de 3 segundos, presione y suelte el botón HOME (INICIO).**



Para probar si su teclado se programó con éxito, [presione aquí](#)

Opciones para programar el teclado al abrepuertas de garaje con un botón LEARN (APRENDER) blanco



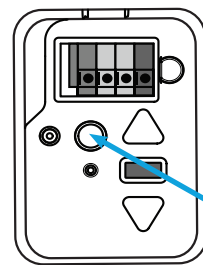
Blanco

Hay tres maneras de programar su teclado a un abrepuertas de garaje con un botón LEARN (APRENDER) blanco. Presione su método preferido a continuación.

Opción 1: Para programar el teclado numérico con la aplicación myQ, **presione el ícono de la aplicación myQ.**

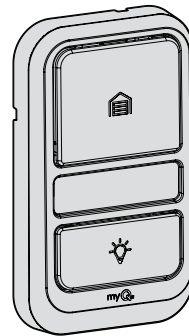


Opción 2: Para programar el teclado numérico usando el botón LEARN (APRENDER) del abrepuertas de garaje, **presione el ícono del botón LEARN (APRENDER).**

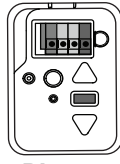


Botón LEARN (APRENDER)

Opción 3: Para programar su teclado usando el panel de control del abrepuertas de garaje, **toque el ícono del panel de control.**



Programación del teclado numérico al abrepuertas de garaje con un botón LEARN (APRENDER) mediante la aplicación myQ

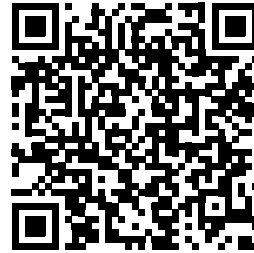


Blanco

ALTAMENTE RECOMENDADO: Conecte su abrepuertas de garaje a la aplicación myQ y programe su teclado numérico al abrepuertas de garaje para desbloquear interesantes funciones que incluyen la gestión de PIN, la creación de PIN temporales para el acceso de invitados y el estado de carga de la batería.

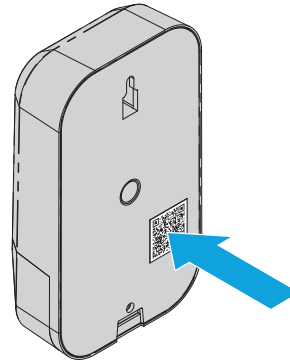
01

Presione o escanee el código QR con su dispositivo inteligente para descargar la aplicación myQ. Siga las instrucciones en la aplicación para conectar el abrepuertas de garaje.



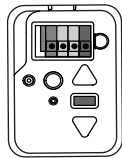
02

Cuando su abrepuertas de garaje esté conectado, escanee el código QR en la parte trasera del teclado numérico inalámbrico y siga las instrucciones de programación en la aplicación myQ.



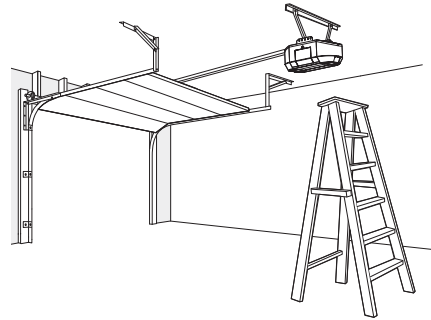
Una vez programado el teclado numérico en la aplicación myQ, podrá disfrutar de los beneficios de la gestión de PIN, la configuración de PIN de invitados, las notificaciones, el historial de acceso y el nivel de carga de la batería.

Programación del teclado numérico al abrepuertas de garaje con un botón LEARN (APRENDER) blanco mediante el botón LEARN (APRENDER)



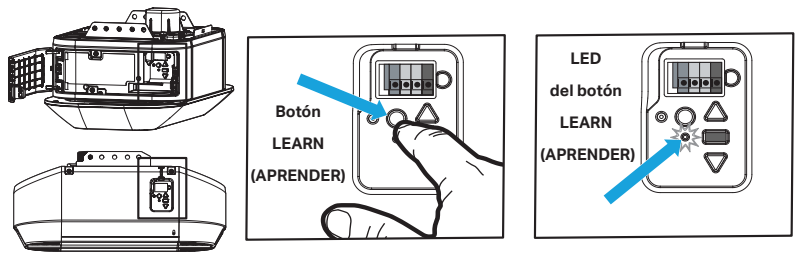
Blanco

IMPORTANTE: Lea todos los pasos de programación antes de empezar.

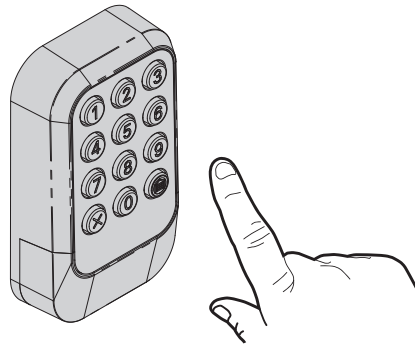


01

Presione y suelte **de inmediato** el botón LEARN (APRENDER). El LED del botón LEARN (APRENDER) se iluminará.

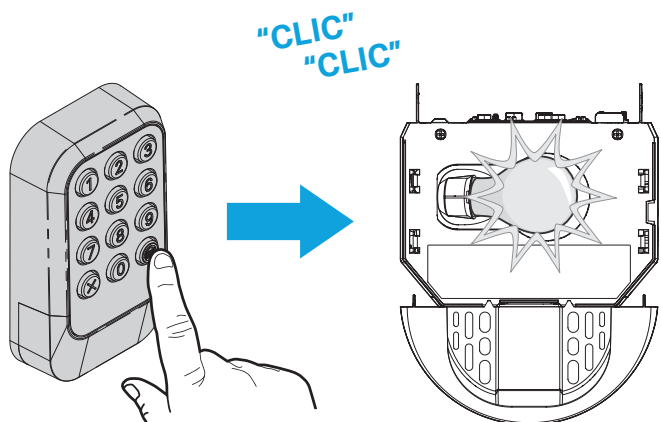


30 segundos



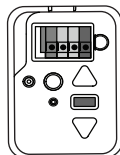
02

Dentro de los 30 segundos siguientes a presionar el botón LEARN (APRENDER), ingrese un número de identificación personal (PIN) permanente de 4 a 8 dígitos y, luego, mantenga presionado el botón HOME (INICIO) hasta que las luces del abrepuertas de garaje parpadeen o se oigan dos clics.



Para probar que el teclado numérico se haya programado correctamente, [presione aquí](#).

Programación del teclado al abrepuertas de garaje con un botón LEARN (APRENDER) blanco mediante el panel de control

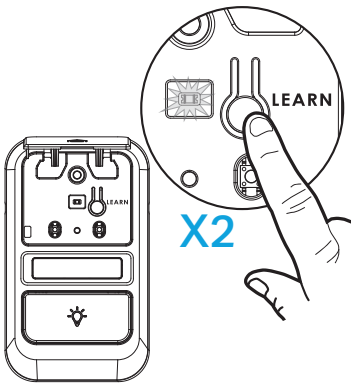


Blanco

IMPORTANTE: Lea todos los pasos de programación antes de empezar.

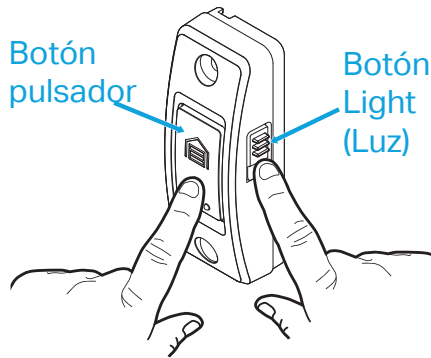
01 Siga las instrucciones que se indican a continuación según el modelo de panel de control de su puerta a fin de activar el modo de programación del abrepuertas de garaje:

Panel de control



Levante la barra de empuje. Presione el botón LEARN (APRENDER) dos veces. El LED del panel de control parpadeará repetidamente.

Control de la puerta con botón pulsador



Mantenga presionado el botón light (luz) y, luego, presione y suelte el botón pulsador. El LED del botón comenzará a parpadear.

Panel de control inteligente

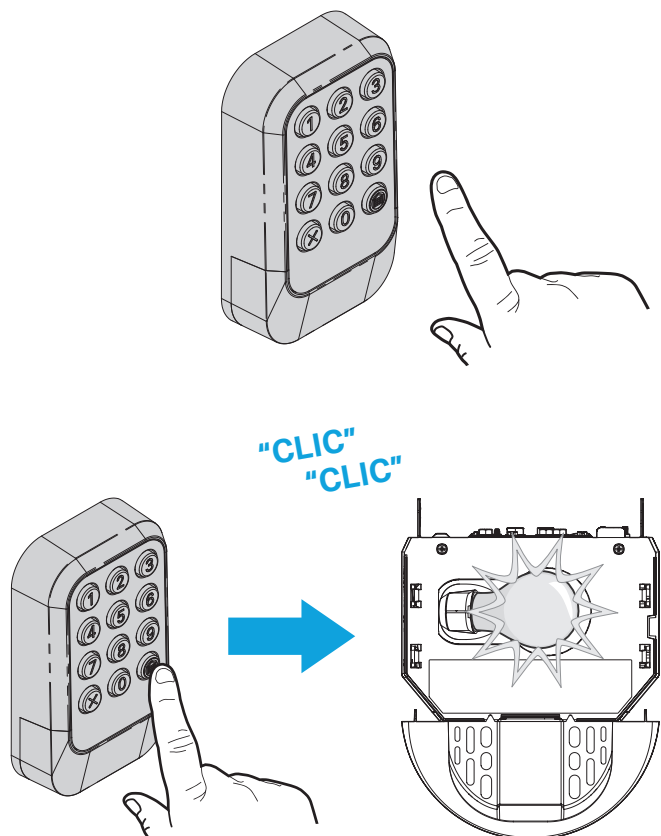


Seleccione MENU (MENÚ); luego, seleccione PROGRAM (PROGRAMAR) y siga las instrucciones que aparecen en la pantalla.



30 segundos

02 Dentro de los 30 segundos siguientes a presionar el botón LEARN (APRENDER), ingrese en el teclado numérico un número de identificación personal (PIN) de 4 a 8 dígitos y, luego, mantenga presionado el botón HOME (INICIO) hasta que las luces del abrepuertas de garaje parpaddeen o se oigan dos clics.



Para probar que el teclado se haya programado con éxito, [presione aquí](#).

Pruebe que el teclado se haya programado correctamente

PRUEBA DE ÉXITO: Con la puerta de garaje cerrada, ingrese el PIN que programó y presione el botón HOME (INICIO). El abrepuertas de garaje abrirá la puerta. Si la puerta del garaje no se abre, espere a que se apague el LED del botón LEARN del abrepuertas de garaje (para un botón LEARN [APRENDER] amarillo o blanco, esto podría tardar hasta 3 minutos). A continuación, repita los pasos de programación. Vaya a ["Programación del teclado numérico de un abrepuertas de garaje"](#).

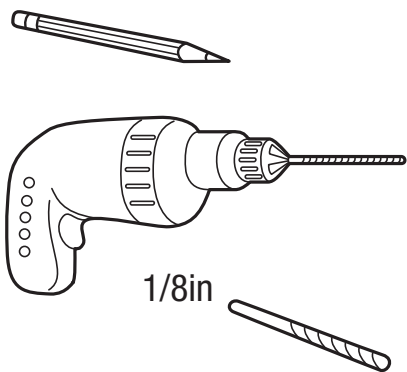
RESOLUCIÓN DE PROBLEMAS: Si está intentando programar su teclado numérico a un abrepuertas de garaje con un botón LEARN (APRENDER) blanco y previamente programó el mismo PIN a su teclado numérico con un abrepuertas de garaje con un botón LEARN (APRENDER) de diferente color, use las instrucciones de programación en [la página 4](#). Tenga en cuenta lo siguiente: si sigue estas instrucciones, la puerta del garaje no se moverá; cuando las luces del abrepuertas de garaje parpadeen o se oiga un clic, el teclado numérico se habrá programado correctamente.

Ahora que su teclado numérico está programado y se ha probado, vaya a [Instalación](#).

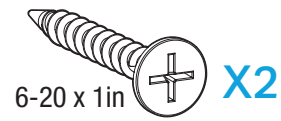
Instalación

NOTA: Si actualmente tiene instalado en su casa un teclado numérico de la marca LiftMaster, Chamberlain, Craftsman o Raynor, este nuevo teclado podría encajar en los orificios de montaje de su teclado actual. Puede evitar taladrar nuevos orificios si retira su teclado numérico actual y usa las mismas ubicaciones de montaje.

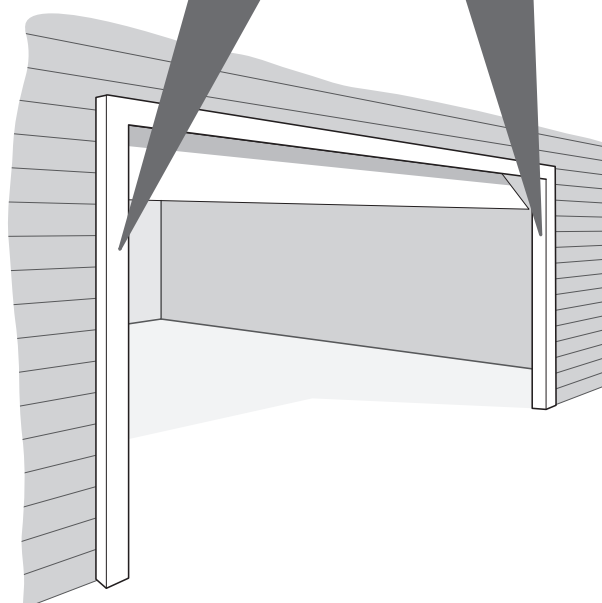
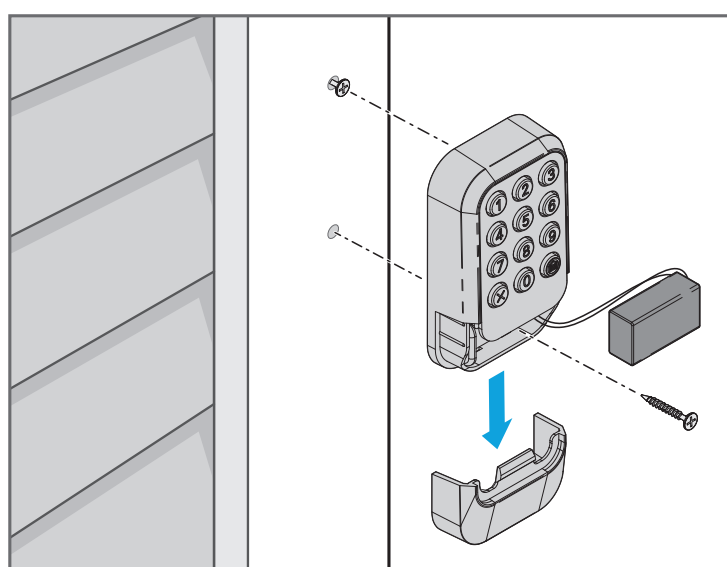
Herramientas requeridas



Herraje incluido



1. Seleccione un lugar para montar el teclado numérico a una altura mínima de 5 ft (1.5 m). Mantener fuera del alcance de los niños.
2. Retire la tapa de la batería y la batería para acceder al orificio de montaje inferior.
3. Marque dónde desea colocar el orificio de montaje superior del teclado numérico y taladre un orificio piloto de 1/8 in (3.2 mm).
4. Instale el tornillo superior, de modo que sobresalga 1/8 in (3.2 mm) por encima de la superficie. Coloque el orificio de montaje superior del teclado numérico sobre el tornillo superior.
5. Marque el orificio inferior del teclado numérico (situado dentro de la carcasa de la batería) y taladre un orificio piloto de 1/8 in (3.2 mm). Instale los tornillos inferiores. No apriete demasiado para evitar que se rompa la carcasa de plástico.
6. Vuelva a instalar la batería y vuelva a colocar la tapa de la batería.



Funciones del teclado

El abrepuertas de garaje se activa al presionar el número de identificación personal (PIN) y el botón HOME (INICIO). El teclado numérico parpadeará durante 15 segundos. Durante ese tiempo se puede usar el botón HOME (INICIO) para detener, arrancar o retroceder la puerta.

Si ingresa incorrectamente el número PIN previsto, presione el botón X para cancelarlo (también puede hacerlo después de presionar el botón HOME [INICIO]). A continuación, ingrese el número PIN correcto y el botón HOME (INICIO) para activar el abrepuertas de garaje.

Se pueden programar varios PIN permanentes en su abrepuertas de garaje. Para agregar PIN permanentes adicionales, siga las mismas instrucciones que para el primer PIN permanente.

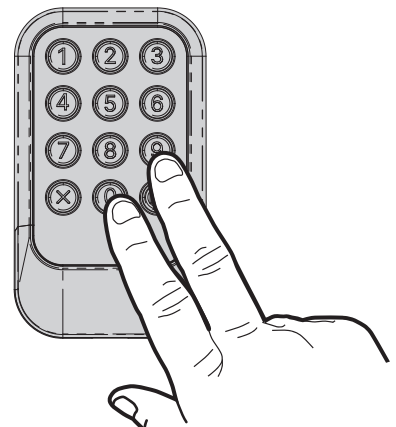
Cierre de un solo botón

CIERRE la puerta de garaje presionando **solo el botón HOME (INICIO)** en lugar de ingresar su PIN.

NOTA: Esta función SOLO cierra y no está disponible en los abrepuertas de garaje fabricados antes de 2006 ni en un receptor externo.

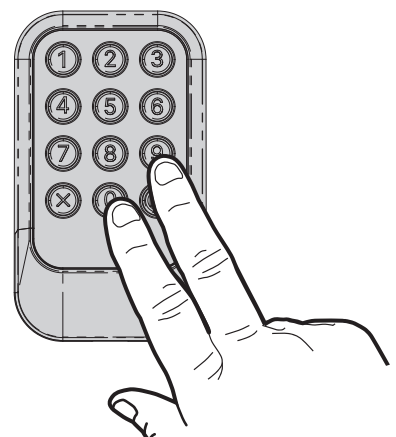
Para desactivar el cierre de un solo botón:

Mantenga presionados los botones 0 y 9 por 10 segundos. Los LED del teclado numérico parpadearán **cuatro veces** cuando se desactive la función de cierre de un solo botón.



Para activar el cierre de un solo botón:

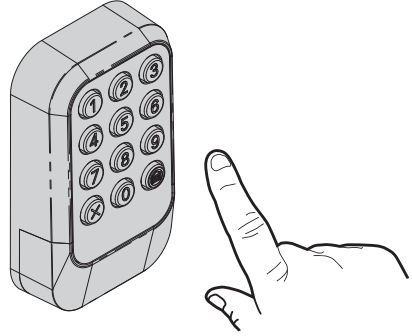
Mantenga presionados los botones 0 y 9 por 10 segundos. Los LED del teclado numérico parpadearán **dos veces** cuando se active la función de cierre de un solo botón.



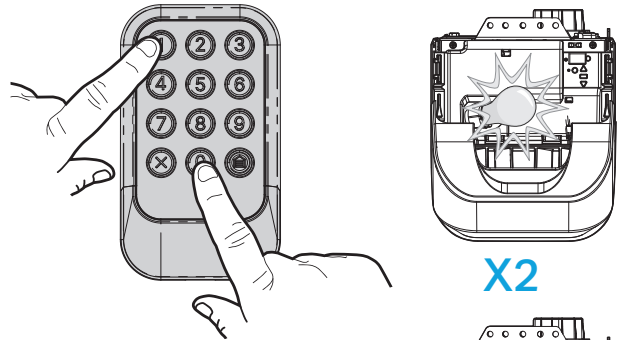
Cambio de PIN permanente existente

NOTA: Se requiere la aplicación myQ para cambiar un PIN existente en los abrepuertas de garaje con un botón LEARN (APRENDER) blanco. A fin de obtener instrucciones para conectarse a la aplicación myQ, [presione aquí](#).

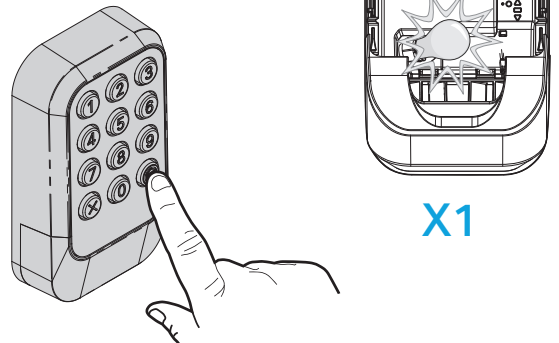
- 01** Ingrese el PIN permanente existente que quiera cambiar (no presione el botón HOME [INICIO]).



- 02** Mantenga presionados simultáneamente los botones 0 y 1 hasta que la luz del abrepuertas de garaje parpadee **dos veces** (normalmente antes de 6 segundos).



- 03** Ingrese el nuevo PIN de 4 dígitos de su elección y presione el botón HOME (INICIO). La luz del abrepuertas de garaje parpadeará una vez.



PRUEBA DE ÉXITO: Con la puerta de garaje cerrada, ingrese el nuevo PIN que programó y presione el botón HOME (INICIO). El abrepuertas de garaje abrirá la puerta.

Programación de un PIN temporal

NOTA: La aplicación myQ es necesaria para configurar PIN temporales para abrepuertas de garaje con un botón LEARN (APRENDER) blanco. A fin de obtener instrucciones para conectarse a la aplicación myQ, [presione aquí](#).

Se puede programar un número de identificación personal (PIN) temporal de 4 dígitos para permitir el acceso de invitados.

El PIN temporal puede configurarse para una cantidad de horas o de aperturas de puerta.

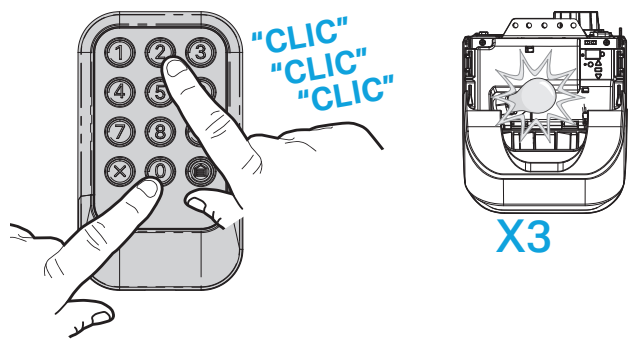
El PIN temporal no puede ser el mismo que cualquier PIN permanente programado previamente.

Opción 1: Establecer un PIN temporal para una cantidad de horas

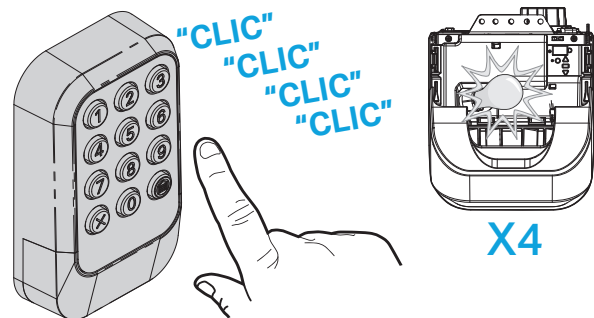


IMPORTANTE: Cada uno de los pasos siguientes debe iniciarse antes de que transcurran 15 segundos desde la finalización del paso anterior. Lea todos los pasos de programación antes de empezar.

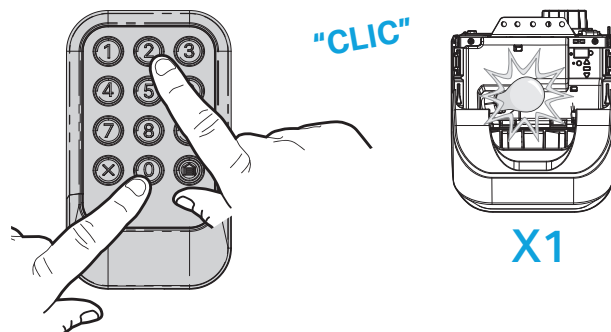
- 01** Ingrese cualquier PIN permanente programado (no presione el botón HOME [INICIO]) y, **dentro de los 5 segundos, mantenga presionados simultáneamente los botones 0 y 2** del teclado numérico durante seis segundos hasta que la luz del abrepuertas de garaje parpadee **o** escuche **tres clics**; luego, suelte los botones.



- 02** Ingrese el PIN temporal de 4 dígitos que usted elija; luego, presione el botón HOME (INICIO). La luz del abrepuertas de garaje parpadeará **o** se oirán **cuatro clics**.



- 03** Ingrese la cantidad de horas que funcionará el PIN temporal (1 a 255); luego, **de forma simultánea, presione y suelte los botones 0 y 2**. La luz del abrepuertas de garaje parpadeará **o** se oirá **un clic**.



PRUEBA DE ÉXITO: Con la puerta de garaje cerrada, ingrese el PIN temporal que acaba de programar y presione el botón HOME (INICIO). El abrepuertas de garaje abrirá la puerta.

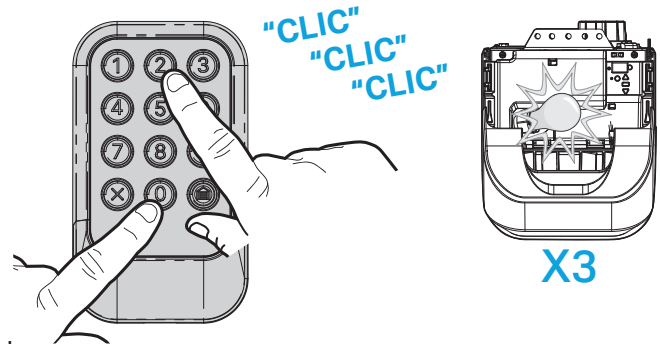
NOTA: Borre el PIN temporal repitiendo los pasos 1 a 3, y ajuste la cantidad de horas a 0 en el paso 3.

Opción 2: Establecer un PIN temporal para una cantidad de aperturas

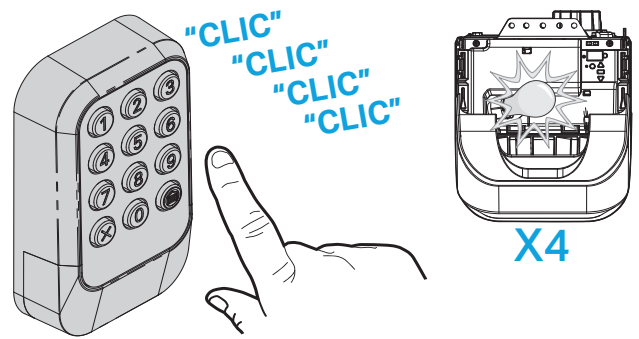


IMPORTANTE: Cada uno de los pasos siguientes debe iniciarse antes de que transcurran 15 segundos desde la finalización del paso anterior. Lea todos los pasos de programación antes de empezar.

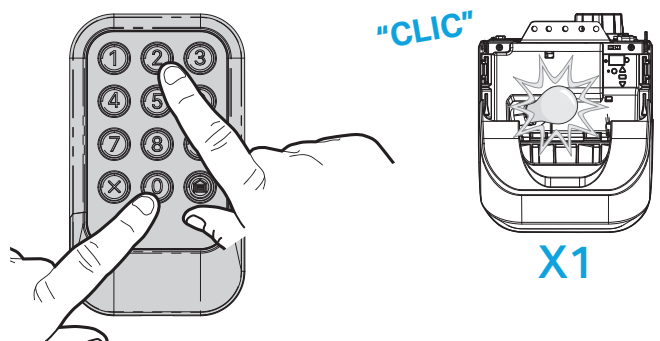
- 01** Ingrese cualquier PIN permanente programado (no presione el botón HOME [INICIO]) y, **dentro de los 5 segundos, mantenga presionados simultáneamente los botones 0 y 2** del teclado numérico durante seis segundos hasta que la luz del abrepuertas de garaje parpadee **o** escuche **tres clics**; luego, suelte los botones.



- 02** Ingrese el PIN temporal de 4 dígitos que usted elija; luego, presione el botón HOME (INICIO). La luz del abrepuertas de garaje parpadeará **o** se oirán **cuatro clics**.



- 03** Ingrese la cantidad de aperturas que tendrá el PIN temporal (1 a 255); luego, **de forma simultánea, presione y suelte los botones 0 y 1**. La luz del abrepuertas de garaje parpadeará **o** se oirá **un clic**.



PRUEBA DE ÉXITO: Con la puerta de garaje cerrada, ingrese el PIN temporal que acaba de programar y presione el botón HOME (INICIO). El abrepuertas de garaje abrirá la puerta. **La prueba usa hasta una apertura.**

NOTA: Use el botón HOME (INICIO) para cerrar la puerta de garaje. Usar el PIN temporal de "Openings" (Aperturas) para cerrar la puerta de garaje ocupará una apertura.

NOTA: Borre el PIN temporal repitiendo los pasos 1 a 3, y ajuste la cantidad de aperturas a 0 en el paso 3.

Reemplazo de la batería

⚠ ADVERTENCIA

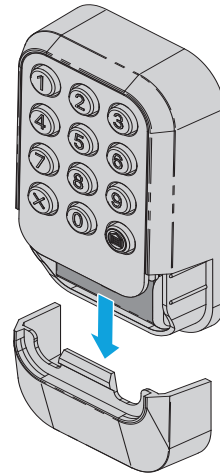
Para evitar posibles LESIONES GRAVES o la MUERTE:

- NUNCA permita que las baterías estén al alcance de los niños pequeños.
- Si alguien ingiere una batería, llame inmediatamente al médico.

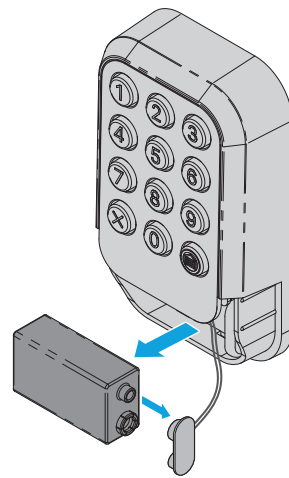
Los LED del teclado numérico inalámbrico se atenuarán o dejarán de parpadear cuando la batería esté baja y sea necesario cambiarla. Reemplace la batería por una nueva de 9 V. Deseche la batería usada según corresponda.

Para reemplazar la batería, siga las instrucciones que aparecen a continuación. Consulte la siguiente ilustración para ver cada paso.

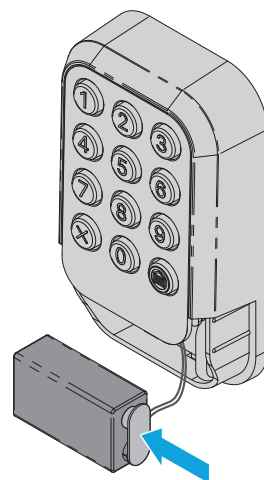
- 01** Deslice la tapa de la batería hacia abajo para extraerla.



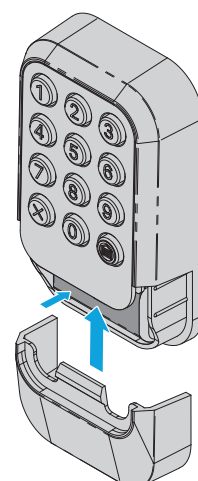
- 02** Extraiga la batería de la carcasa y retire la batería de los cables de alimentación del teclado numérico.



- 03** Conecte la batería nueva a los cables de alimentación del teclado numérico.



- 04** Coloque la batería dentro de la carcasa del teclado numérico y vuelva a colocar la tapa de la batería.



Piezas de repuesto

Descripción	Número de pieza
Cubierta de la batería del teclado numérico	041-0495-000

Recursos adicionales

Garantía limitada de un año

The Chamberlain Group LLC (en adelante, el "Vendedor") garantiza al primer consumidor que compre este producto que está libre de defectos de materiales o de mano de obra por un período de 1 año a partir de la fecha de compra.

Para obtener más información, visite www.myq.com/warranty.

Contacto

Para obtener más información o ayuda, visite: support.chamberlaingroup.com.

AVISO: Este dispositivo cumple con la parte 15 de las reglas de la FCC y de equipos RSS exentos de licencia de Innovación, Ciencia y Desarrollo Económico de Canadá. El funcionamiento está sujeto a las siguientes dos condiciones: (1) este dispositivo no puede causar interferencia dañina, y (2) este dispositivo debe aceptar cualquier interferencia recibida, incluida la interferencia que pueda causar un funcionamiento no deseado. Los cambios o las modificaciones a esta unidad que no sean aprobados en forma expresa por la parte responsable del cumplimiento pueden invalidar el permiso del usuario para operar el equipo.